

บทที่ ๑ บทนำ

๑. หลักการและเหตุผล

การบริหารความเสี่ยงเป็นเครื่องมือทางกลยุทธ์ที่สำคัญตามหลักการกำกับดูแลกิจการที่ดี ที่จะช่วยให้การบริหารงานและการตัดสินใจด้านต่าง ๆ เช่น การวางแผน การกำหนดกลยุทธ์ การติดตามควบคุมและวัดผลการปฏิบัติงาน ตลอดจนการใช้ทรัพยากรต่าง ๆ อย่างเหมาะสม มีประสิทธิภาพมากขึ้น และลดการสูญเสียและโอกาสที่ทำให้เกิดความเสียหายแก่องค์กร

ภายใต้สภาวะการดำเนินงานของทุก ๆ องค์กรล้วนแต่มีความเสี่ยง ซึ่งเป็นความไม่แน่นอนที่อาจจะส่งผลกระทบต่อการทำงานหรือเป้าหมายขององค์กร จึงจำเป็นต้องมีการจัดการความเสี่ยงเหล่านั้นอย่างเป็นระบบ โดยการระบุความเสี่ยงว่ามีปัจจัยเสี่ยงใดบ้างที่กระทบต่อการดำเนินงานหรือเป้าหมายขององค์กร วิเคราะห์ความเสี่ยงจากโอกาสและผลกระทบที่เกิดขึ้น จัดลำดับความสำคัญของความเสี่ยงกำหนดแนวทางในการจัดการความเสี่ยง และต้องคำนึงถึงความคุ้มค่าในการจัดการความเสี่ยงอย่างเหมาะสม

นอกจากนี้ หลักเกณฑ์กระทรวงการคลังว่าด้วยมาตรฐานและหลักเกณฑ์ปฏิบัติการบริหารจัดการความเสี่ยงของหน่วยงานของรัฐ พ.ศ. ๒๕๖๒ ข้อ ๒ กำหนดให้หน่วยงานของรัฐจัดให้มีการบริหารจัดการความเสี่ยง โดยใช้มาตรฐานบริหารจัดการความเสี่ยงของกระทรวงการคลังกำหนดเป็นแนวทางในการบริหารจัดการความเสี่ยง

ดังนั้น คณะทำงานบริหารความเสี่ยงเทศบาลตำบลท่าศิลา จึงได้จัดทำแผนบริหารความเสี่ยงของเทศบาลตำบลท่าศิลา ประจำปีงบประมาณ พ.ศ. ๒๕๖๕ ขึ้น สำหรับใช้เป็นแนวทางในการบริหารปัจจัยและควบคุมกิจกรรม รวมทั้งกระบวนการดำเนินการต่าง ๆ เพื่อลดมูลเหตุของแต่ละโอกาสที่จะทำให้เกิดความเสียหาย ให้ระดับของความเสี่ยงและผลกระทบที่จะเกิดขึ้นในอนาคตอยู่ในระดับที่สามารถยอมรับ ประเมิน ควบคุม และตรวจสอบได้อย่างมีระบบ

๒. วัตถุประสงค์ของแผนบริหารความเสี่ยง

๑. เพื่อให้ผู้บริหารและผู้ปฏิบัติงานเข้าใจหลักการและกระบวนการบริหารความเสี่ยงของเทศบาลตำบลท่าศิลา
๒. เพื่อให้ผู้ปฏิบัติงานได้รับทราบขั้นตอน และกระบวนการในการวางแผนบริหารความเสี่ยง
๓. เพื่อให้มีการปฏิบัติตามกระบวนการบริหารความเสี่ยงอย่างเป็นระบบและต่อเนื่อง
๔. เพื่อใช้เป็นเครื่องมือในการบริหารความเสี่ยงของเทศบาลตำบลท่าศิลา
๕. เพื่อเป็นเครื่องมือในการสื่อสารและสร้างความเข้าใจ ตลอดจนเชื่อมโยงการบริหารความเสี่ยงกับกลยุทธ์ของเทศบาลตำบลท่าศิลา
๖. เพื่อลดโอกาสและผลกระทบของความเสี่ยงที่จะเกิดขึ้นกับองค์กร

๓. เป้าหมาย

๑. ผู้บริหารและผู้ปฏิบัติงานมีความรู้ความเข้าใจเรื่องการบริหารความเสี่ยง เพื่อนำไปใช้ในการดำเนินงานตามยุทธศาสตร์และแผนปฏิบัติงานประจำปีให้บรรลุตามวัตถุประสงค์และเป้าหมายที่กำหนดไว้
๒. ผู้บริหารและผู้ปฏิบัติงาน สามารถระบุความเสี่ยง วิเคราะห์ความเสี่ยง ประเมินความเสี่ยงและจัดการความเสี่ยงให้อยู่ในระดับที่ยอมรับได้
๓. สามารถนำแผนบริหารความเสี่ยงไปใช้ในการบริหารงานที่รับผิดชอบ
๔. เพื่อพัฒนาความสามารถของบุคลากรและกระบวนการดำเนินงานภายในองค์กรอย่างต่อเนื่อง
๕. ความรับผิดชอบต่อความเสี่ยงและการบริหารความเสี่ยงถูกกำหนดขึ้นอย่างเหมาะสมทั่วทั้งองค์กร
๖. การบริหารความเสี่ยงได้รับการปลูกฝังให้เป็นวัฒนธรรมขององค์กร

๔. ประโยชน์ของการบริหารความเสี่ยง

การดำเนินการบริหารความเสี่ยงจะช่วยให้ผู้บริหารมีข้อมูลที่ใช้ในการตัดสินใจได้ดียิ่งขึ้นและทำให้องค์กรสามารถจัดการกับปัญหาอุปสรรคและอุปสรรคได้ในสถานการณ์ที่ไม่คาดคิดหรือสถานการณ์ที่อาจทำให้องค์กรเกิดความเสียหาย

ประโยชน์ที่คาดหวังว่าจะได้รับจากการดำเนินการบริหารความเสี่ยง มีดังนี้

๑. เป็นส่วนหนึ่งของหลักการบริหารกิจการบ้านเมืองที่ดี การบริหารความเสี่ยงจะช่วยคณะทำงานบริหารความเสี่ยงและผู้บริหารทุกระดับตระหนักถึงความเสี่ยงหลักที่สำคัญ และสามารถทำหน้าที่ในการกำกับดูแลองค์กรได้อย่างมีประสิทธิภาพและประสิทธิผลมากยิ่งขึ้น
๒. สร้างฐานข้อมูลที่มีประโยชน์ต่อการบริหารและการปฏิบัติงานในองค์กร การบริหารความเสี่ยงจะเป็นแหล่งข้อมูลสำหรับผู้บริหารในการตัดสินใจด้านต่าง ๆ ซึ่งรวมถึงการบริหารความเสี่ยง ซึ่งตั้งอยู่บนสมมติฐานในการตอบสนองต่อเป้าหมายและภารกิจหลักขององค์กรรวมถึงระดับความเสี่ยงที่ยอมรับได้
๓. ช่วยสะท้อนให้เห็นภาพรวมของความเสี่ยงต่าง ๆ ที่สำคัญที่ได้ทั้งหมด การบริหารความเสี่ยงจะทำให้บุคลากรภายในองค์กรมีความเข้าใจถึงเป้าหมายและภารกิจหลักขององค์กร และตระหนักถึงความเสี่ยงสำคัญที่ส่งผลกระทบต่อองค์กรได้อย่างครบถ้วน ซึ่งครอบคลุมความเสี่ยงธรรมาภิบาล
๔. เป็นเครื่องมือที่สำคัญในการบริหารงาน การบริหารความเสี่ยงเป็นเครื่องมือที่ช่วยให้ผู้บริหารสามารถมั่นใจได้ว่าความเสี่ยงได้รับการจัดการอย่างเหมาะสมและทันเวลา รวมทั้งเป็นเครื่องมือที่สำคัญของผู้บริหารในการบริหารงานและการตัดสินใจในด้านต่าง ๆ เช่น การวางแผนการกำหนดกลยุทธ์ การติดตามควบคุมและวัดผลการปฏิบัติงาน ซึ่งส่งผลให้การดำเนินงานของสถาบันเป็นไปตามเป้าหมายที่กำหนด และสามารถปกป้องผลประโยชน์รวมทั้งเพิ่มมูลค่าแก่องค์กร

๕. ช่วยให้การพัฒนาองค์กรเป็นไปในทิศทางเดียวกัน การบริหารความเสี่ยงทำให้รูปแบบการตัดสินใจระดับการปฏิบัติงานขององค์กรมีพัฒนาไปในทิศทางเดียวกัน เช่น การตัดสินใจโดยที่ผู้บริหารมีความเข้าใจในกลยุทธ์ วัตถุประสงค์ขององค์กร และระดับความเสี่ยงอย่างชัดเจน

๖. ช่วยให้การพัฒนาการบริหารและจัดสรรทรัพยากรเป็นไปอย่างมีประสิทธิภาพและประสิทธิผล การจัดสรรทรัพยากรเป็นไปอย่างเหมาะสม โดยพิจารณาถึงระดับความเสี่ยงในแต่ละกิจกรรม และการเลือกใช้มาตรการในการบริหารความเสี่ยง เช่น การใช้ทรัพยากรสำหรับกิจกรรมที่มีความเสี่ยงต่ำ และกิจกรรมที่มีความเสี่ยงสูงย่อมแตกต่างกัน หรือการเลือกใช้มาตรการแต่ละประเภทย่อมใช้ทรัพยากรแตกต่างกัน เป็นต้น

๕. นิยามความเสี่ยง

๕.๑ ความเสี่ยง (Risk) หมายถึง เหตุการณ์หรือการกระทำใด ๆ ที่อาจเกิดขึ้นภายในสถานการณ์ที่ไม่แน่นอน และจะส่งผลกระทบต่อหรือสร้างความเสียหาย (ทั้งที่เป็นตัวเงินและไม่เป็นตัวเงิน) หรือก่อให้เกิดความล้มเหลว หรือลดโอกาสที่จะบรรลุวัตถุประสงค์และเป้าหมายขององค์กร ทั้งในด้านยุทธศาสตร์ การปฏิบัติงาน การเงิน และการบริหาร ซึ่งอาจเป็นผลกระทบทางบวกด้วยก็ได้ โดยวัดจากผลกระทบ (Impact) ที่ได้รับ และโอกาสที่จะเกิด (Likelihood) ของเหตุการณ์

ลักษณะของความเสี่ยง สามารถแบ่งออกได้เป็น ๓ ส่วน ดังนี้

๑. ปัจจัยเสี่ยง คือ สาเหตุที่จะทำให้เกิดความเสี่ยง
๒. เหตุการณ์เสี่ยง คือ เหตุการณ์ที่ส่งผลกระทบต่อการดำเนินงาน หรือนโยบาย
๓. ผลกระทบของความเสี่ยง คือ ความรุนแรงของความเสียหายที่น่าจะเกิดขึ้นจากเหตุการณ์เสี่ยง

๕.๒ การบริหารความเสี่ยง (Risk Management) หมายถึง กระบวนการที่ใช้ในการบริหารจัดการปัจจัย และควบคุมกิจกรรมรวมทั้งกระบวนการดำเนินงานต่าง ๆ เพื่อให้โอกาสที่จะเกิดเหตุการณ์ความเสี่ยงลดลง หรือผลกระทบของความเสียหายจากเหตุการณ์ความเสี่ยงลดลงอยู่ในระดับที่องค์กรยอมรับได้

๕.๓ ระบบบริหารความเสี่ยง (Risk Management System) หมายถึง ระบบการบริหารปัจจัย และควบคุมกิจกรรม รวมทั้งกระบวนการดำเนินงานต่าง ๆ เพื่อลดมูลเหตุของแต่ละโอกาสที่องค์กรจะเกิดความเสียหาย ให้ระดับของความเสี่ยงและผลกระทบที่จะเกิดขึ้นในอนาคตอยู่ในระดับที่องค์กรยอมรับได้ ประเมินได้ ควบคุมได้ และตรวจสอบได้อย่างมีระบบ โดยคำนึงถึงการบรรลุเป้าหมาย ทั้งในด้านกลยุทธ์ การปฏิบัติตามกฎระเบียบ การเงิน และชื่อเสียงขององค์กรเป็นสำคัญ โดยได้รับการสนับสนุนและการมีส่วนร่วมในการบริหารความเสี่ยงจากหน่วยงานทุกระดับทั่วทั้งองค์กร

บทที่ ๒ ข้อมูลพื้นฐาน

๑. ภารกิจ อำนาจหน้าที่ขององค์กรปกครองส่วนท้องถิ่น

เทศบาลตำบลท่าศิลา มีภารกิจและอำนาจหน้าที่ตามพระราชบัญญัติเทศบาล พ.ศ. ๒๔๙๖ มาตรา ๕๐ และมาตรา ๕๑ ประกอบกับพระราชบัญญัติกำหนดแผนและขั้นตอนการกระจายอำนาจให้แก่องค์กรปกครองส่วนท้องถิ่น พ.ศ. ๒๕๔๒ มาตรา ๑๖ ดังนี้

ด้านโครงสร้างพื้นฐาน มีภารกิจที่เกี่ยวข้อง ดังนี้

- (๑) การจัดให้มีและบำรุงรักษาทางบก ทางน้ำและทางระบายน้ำ
- (๒) การสาธารณสุข โภคและ การก่อสร้างอื่น ๆ
- (๓) การขนส่งและการวิศวกรรมจราจร
- (๔) การสาธารณสุข
- (๕) การจัดให้มีและบำรุงทางระบายน้ำ
- (๖) การจัดให้มีน้ำสะอาดหรือการประปา
- (๗) การจัดให้มีตลาด ท่าเทียบเรือและท่าข้าม
- (๘) การจัดให้มีและการบำรุงการไฟฟ้าหรือแสงสว่างโดยวิธีอื่น
- (๙) การควบคุมอาคาร

ด้านส่งเสริมคุณภาพชีวิต มีภารกิจที่เกี่ยวข้อง ดังนี้

- (๑) ให้มีและบำรุงสถานที่ทำการพิทักษ์รักษาคนไข้
- (๒) ป้องกันและระงับโรคติดต่อ
- (๓) การจัดการศึกษา
- (๔) การสังคมสงเคราะห์ และการพัฒนาคุณภาพชีวิตเด็ก สตรี คนชราและผู้ด้อยโอกาส
- (๕) การจัดให้มีโรงฆ่าสัตว์
- (๖) การจัดให้มีและควบคุมการฆ่าสัตว์
- (๗) การจัดให้มีสุสานและฌาปนสถาน
- (๘) การจัดให้มีและบำรุงรักษาสถานที่พักผ่อนหย่อนใจ
- (๙) การบำรุงและส่งเสริมการทำมาหากินของราษฎร
- (๑๐) การส่งเสริมการพัฒนาสตรี เด็ก เยาวชน ผู้สูงอายุและผู้พิการ
- (๑๑) การรักษาความปลอดภัย ความเป็นระเบียบเรียบร้อยและการอนามัย โรงมหรสพ และสาธารณชนอื่น ๆ
- (๑๒) การปรับปรุงแหล่งชุมชนแออัดและการจัดการเกี่ยวกับที่อยู่อาศัย
- (๑๓) การส่งเสริมกีฬา
- (๑๔) การส่งเสริมการฝึกและประกอบอาชีพ

ด้านการจัดระเบียบชุมชน สังคม และการรักษาความสงบเรียบร้อย มีภารกิจที่เกี่ยวข้อง ดังนี้

- (๑) การจัดผังเมือง
- (๒) การส่งเสริมประชาธิปไตย ความเสมอภาค และสิทธิเสรีภาพของประชาชน
- (๓) การป้องกันและบรรเทาสาธารณภัย
- (๔) การให้มีเครื่องใช้ในการดับเพลิง
- (๕) การรักษาความสงบเรียบร้อย การส่งเสริมและสนับสนุนการป้องกันและรักษาความปลอดภัยในชีวิตและทรัพย์สิน
- (๖) รักษาความสงบเรียบร้อยของประชาชน

ด้านการวางแผนการส่งเสริมการลงทุน พาณิชยกรรมและการท่องเที่ยว มีภารกิจที่เกี่ยวข้อง ดังนี้

- (๑) การจัดทำแผนพัฒนาท้องถิ่นของตนเอง
- (๒) ส่งเสริมการมีส่วนร่วมของราษฎรในการพัฒนาท้องถิ่น
- (๓) การส่งเสริมการท่องเที่ยว
- (๔) การพาณิชย์ และการส่งเสริมการลงทุน

ด้านการบริหารจัดการและการอนุรักษ์ทรัพยากรธรรมชาติและสิ่งแวดล้อม มีภารกิจที่เกี่ยวข้อง ดังนี้

- (๑) การจัดการ การบำรุงรักษา และการใช้ประโยชน์จากป่าไม้ ที่ดิน ทรัพยากรธรรมชาติและสิ่งแวดล้อม
- (๒) การดูแลรักษาที่สาธารณะ
- (๓) การกำจัดมูลฝอย สิ่งปฏิกูลและน้ำเสีย

ด้านการศึกษา ศิลปวัฒนธรรม จารีตประเพณี และภูมิปัญญาท้องถิ่น มีภารกิจที่เกี่ยวข้อง ดังนี้

- (๑) การจัดการศึกษา
- (๒) การบำรุงรักษาศิลปะ จารีตประเพณี ภูมิปัญญาท้องถิ่น และวัฒนธรรมอันดีของท้องถิ่น
- (๓) ให้ราษฎรได้รับการศึกษา

ด้านการบริหารจัดการและสนับสนุนการปฏิบัติการของส่วนราชการและองค์กรปกครองส่วนท้องถิ่น มีภารกิจที่เกี่ยวข้องดังนี้

- (๑) สนับสนุนสภาองค์กรปกครองส่วนท้องถิ่นและองค์กรปกครองส่วนท้องถิ่นอื่นในการพัฒนาท้องถิ่น สนับสนุน หรือช่วยเหลือส่วนราชการหรือองค์กรปกครองส่วนท้องถิ่นอื่นในการพัฒนาท้องถิ่น
- (๒) ประสานและให้ความร่วมมือในการปฏิบัติหน้าที่ของสภาองค์กรปกครองส่วนท้องถิ่น และองค์กรปกครองส่วนท้องถิ่นอื่น
- (๓) การแบ่งสรรเงินซึ่งตามกฎหมายจะต้องแบ่งให้แก่สภาองค์กรปกครองส่วนท้องถิ่น และองค์กรปกครองส่วนท้องถิ่นอื่น
- (๔) การให้บริการแก่เอกชน ส่วนราชการ หน่วยงานของรัฐ รัฐวิสาหกิจ หรือองค์กรปกครองส่วนท้องถิ่นอื่น

ภารกิจหลัก และภารกิจรอง ที่องค์กรปกครองส่วนท้องถิ่นจะดำเนินการ

เทศบาลตำบลท่าศิลา มีภารกิจหลักและภารกิจรองที่ต้องดำเนินการดังนี้

ภารกิจหลัก

๑. การปรับปรุงและพัฒนาด้านโครงสร้างพื้นฐาน
๒. การพัฒนาการศึกษาและวัฒนธรรม
๓. การพัฒนาเศรษฐกิจของประชาชน
๔. การพัฒนาด้านสาธารณสุขและสิ่งแวดล้อม
๕. การพัฒนาด้านการป้องกันและบรรเทาสาธารณภัย
๖. การพัฒนาด้านบริหารจัดการ

ภารกิจรอง

๑. การฟื้นฟูวัฒนธรรมและส่งเสริมประเพณีท้องถิ่น
๒. การส่งเสริมการเกษตร
๓. การสนับสนุนและส่งเสริมอุตสาหกรรมในครัวเรือน
๔. สนับสนุนการปรับปรุงคุณภาพของดิน
๕. การพัฒนาและปรับปรุงแหล่งท่องเที่ยว

๒. ยุทธศาสตร์การพัฒนา

เทศบาลตำบลท่าศิลา กำหนดยุทธศาสตร์การพัฒนาตามแผนพัฒนาท้องถิ่น (พ.ศ. ๒๕๖๑ - ๒๕๖๕) ดังนี้

ยุทธศาสตร์ที่ ๑ การพัฒนาการเกษตรและอุตสาหกรรมเกษตรตามหลักปรัชญาเศรษฐกิจพอเพียง

- ๑.๑ การพัฒนากระบวนการผลิตสินค้าเกษตรให้ปลอดภัยและได้มาตรฐาน
- ๑.๒ การพัฒนาเกษตรกรและองค์กรให้มีความเข้มแข็ง
- ๑.๓ การพัฒนาเพิ่มมูลค่าสินค้าเพื่อสร้างความเข้มแข็งด้านการตลาดสินค้าเกษตรและเชื่อมโยงเครือข่าย
- ๑.๔ การพัฒนาจัดหาและพัฒนาแหล่งน้ำเพื่อการเกษตร

ยุทธศาสตร์ที่ ๒ การพัฒนาการค้า การลงทุนและการท่องเที่ยว

- ๒.๑ การพัฒนาส่งเสริมและสืบสานวัฒนธรรม ประเพณี ภูมิปัญญาท้องถิ่นสู่เศรษฐกิจสร้างสรรค์
- ๒.๒ การพัฒนาส่งเสริมและสนับสนุนด้านการท่องเที่ยว
- ๒.๓ การพัฒนาสร้างความเข้มแข็งของชุมชนและส่งเสริมอาชีพ

ยุทธศาสตร์ที่ ๓ การพัฒนาทรัพยากรมนุษย์เพื่อสร้างศักยภาพในการแข่งขัน

- ๓.๑ การพัฒนาส่งเสริมให้ชุมชนสามารถพึ่งพาตนเองได้

๓.๒ การพัฒนาจัดระบบการศึกษาให้ทั่วถึง

๓.๓ การพัฒนาส่งเสริมและสนับสนุนการให้บริการสุขภาพอย่างทั่วถึง

ยุทธศาสตร์ที่ ๔ การพัฒนาทรัพยากรธรรมชาติและสิ่งแวดล้อมอย่างสมดุลยั่งยืน

๔.๑ การพัฒนาการจัดการ การอนุรักษ์และฟื้นฟูแหล่งทรัพยากรธรรมชาติอย่างยั่งยืน

๔.๒ การพัฒนาการจัดการสิ่งแวดล้อมที่ดี

ยุทธศาสตร์ที่ ๕ การบริหารจัดการบ้านเมืองที่ดีตามหลักธรรมาภิบาลและความมั่นคง

๕.๑ การพัฒนาและปรับปรุงโครงสร้างพื้นฐาน

๕.๒ การพัฒนาป้องกันและบรรเทาสาธารณภัย รักษาความสงบเรียบร้อย

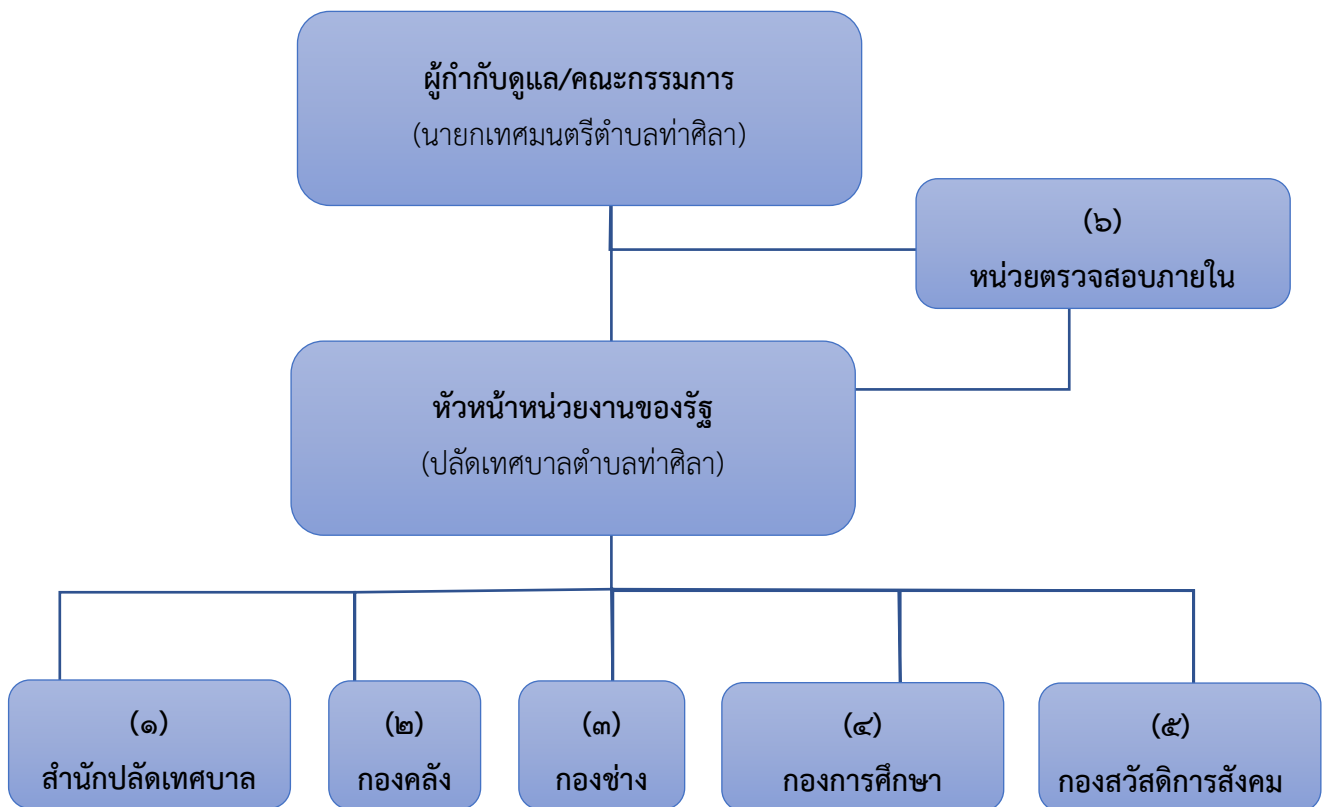
๕.๓ การพัฒนาองค์กรและบุคลากร

๕.๔ การพัฒนาส่งเสริมและสนับสนุนการพัฒนาการเมืองการปกครอง

๕.๕ กำหนดหลักสูตรการศึกษาเกี่ยวกับระบอบประชาธิปไตยในสถานศึกษาทุกระดับ

๕.๖ การส่งเสริมความโปร่งใส สมานฉันท์ รู้รักสามัคคี

๓. โครงสร้างการกำหนดส่วนราชการ



เทศบาลตำบลท่าศิลา มีภารกิจอำนาจหน้าที่ที่จะต้องดำเนินการแก้ไขปัญหาดังกล่าวภายในอำนาจหน้าที่ที่กำหนดไว้ในพระราชบัญญัติเทศบาล พ.ศ. ๒๕๔๖ และพระราชบัญญัติกำหนดแผนและขั้นตอนการกระจายอำนาจให้แก่องค์กรปกครองส่วนท้องถิ่น พ.ศ. ๒๕๔๒ โดยมีการกำหนดโครงสร้างส่วนราชการ ดังนี้

(๑) **สำนักปลัดเทศบาล** มีหน้าที่ความรับผิดชอบเกี่ยวกับราชการทั่วไปของเทศบาล และราชการที่มีได้กำหนดให้เป็นหน้าที่ของกองหรือส่วนราชการใดในเทศบาลโดยเฉพาะ รวมทั้งกำกับและเร่งรัดการปฏิบัติราชการของส่วนราชการในเทศบาลให้เป็นไปตามนโยบาย แนวทางและแผนการปฏิบัติราชการของเทศบาล และงานอื่น ๆ ที่เกี่ยวข้องและที่ได้รับมอบหมาย

(๒) **กองคลัง** มีหน้าที่ความรับผิดชอบเกี่ยวกับงานการจ่าย การรับ การนำส่งเงิน การเก็บรักษาเงิน และเอกสารทางการเงิน การตรวจสอบใบสำคัญ ฎีกา งานเกี่ยวกับ เงินเดือน ค่าจ้าง ค่าตอบแทน เงินบำเหน็จ บำนาญ เงินอื่น ๆ งานเกี่ยวกับการจัดหางบประมาณฐานะทางการเงิน การจัดสรรเงินต่าง ๆ การจัดทำบัญชีทุกประเภท ทะเบียนคุมเงินรายได้และรายจ่ายต่าง ๆ การควบคุมการเบิกจ่าย งานทางบดลองประจำเดือน ประจำปี งานเกี่ยวกับการพัสดุของเทศบาลและงานอื่น ๆ ที่เกี่ยวข้องและที่ได้รับมอบหมาย

(๓) **กองช่าง** มีหน้าที่ความรับผิดชอบเกี่ยวกับการสำรวจ ออกแบบ การจัดทำข้อมูลทางด้านวิศวกรรม การจัดเก็บและทดสอบคุณภาพวัสดุ งานออกแบบและเขียนแบบ การตรวจสอบ การก่อสร้าง งานการควบคุมอาคารตามระเบียบกฎหมาย งานแผนการปฏิบัติงาน การก่อสร้างและซ่อมบำรุง การควบคุม การก่อสร้าง และซ่อมบำรุง งานแผนงานด้านวิศวกรรมเครื่องจักรกล การรวบรวมประวัติติดตาม ควบคุม การปฏิบัติงานเครื่องจักรกล การควบคุม การบำรุงรักษาเครื่องจักรกลและยานพาหนะงานเกี่ยวกับแผนงาน ควบคุม เก็บรักษา การเบิกจ่ายวัสดุ อุปกรณ์ อะไหล่ น้ำมันเชื้อเพลิง การจัดการสิ่งแวดล้อม ด้านวัสดุที่ใช้แล้ว (ขยะ) การจัดการคุณภาพน้ำ การควบคุมออกแบบและก่อสร้างอาคารโรงงาน ที่มีผลกระทบต่อสิ่งแวดล้อม การควบคุมดูแลรักษาตรวจสอบระบบบำบัดน้ำเสีย และมลพิษในด้านอื่น ๆ และงานอื่น ๆ ที่เกี่ยวข้องและที่ได้รับมอบหมาย

(๔) **กองการศึกษา** มีหน้าที่ความรับผิดชอบเกี่ยวกับการบริหารศึกษาและพัฒนาการศึกษาทั้งการศึกษาในระบบการศึกษา การศึกษานอกระบบ เช่น การศึกษาและการศึกษาตามอัธยาศัย การจัดการศึกษาปฐมวัย อนุบาลศึกษา ประถมศึกษา มัธยมศึกษาและอาชีวศึกษา โดยให้มี งานธุรการ งานการเจ้าหน้าที่ งานบริหารวิชาการงานโรงเรียน งานการศึกษาปฐมวัย งานกิจการนักเรียน งานขยายโอกาสทางการศึกษา งานศึกษาศาสตร์ ก ษ า นี ๒ ๓ ๔ ๕ ๖ ๗ ๘ ๙ ๑๐ ๑๑ ๑๒ ๑๓ ๑๔ ๑๕ ๑๖ ๑๗ ๑๘ ๑๙ ๒๐ ๒๑ ๒๒ ๒๓ ๒๔ ๒๕ ๒๖ ๒๗ ๒๘ ๒๙ ๓๐ ๓๑ ๓๒ ๓๓ ๓๔ ๓๕ ๓๖ ๓๗ ๓๘ ๓๙ ๔๐ ๔๑ ๔๒ ๔๓ ๔๔ ๔๕ ๔๖ ๔๗ ๔๘ ๔๙ ๕๐ ๕๑ ๕๒ ๕๓ ๕๔ ๕๕ ๕๖ ๕๗ ๕๘ ๕๙ ๖๐ ๖๑ ๖๒ ๖๓ ๖๔ ๖๕ ๖๖ ๖๗ ๖๘ ๖๙ ๗๐ ๗๑ ๗๒ ๗๓ ๗๔ ๗๕ ๗๖ ๗๗ ๗๘ ๗๙ ๘๐ ๘๑ ๘๒ ๘๓ ๘๔ ๘๕ ๘๖ ๘๗ ๘๘ ๘๙ ๙๐ ๙๑ ๙๒ ๙๓ ๙๔ ๙๕ ๙๖ ๙๗ ๙๘ ๙๙ ๑๐๐ ๑๐๑ ๑๐๒ ๑๐๓ ๑๐๔ ๑๐๕ ๑๐๖ ๑๐๗ ๑๐๘ ๑๐๙ ๑๑๐ ๑๑๑ ๑๑๒ ๑๑๓ ๑๑๔ ๑๑๕ ๑๑๖ ๑๑๗ ๑๑๘ ๑๑๙ ๑๒๐ ๑๒๑ ๑๒๒ ๑๒๓ ๑๒๔ ๑๒๕ ๑๒๖ ๑๒๗ ๑๒๘ ๑๒๙ ๑๓๐ ๑๓๑ ๑๓๒ ๑๓๓ ๑๓๔ ๑๓๕ ๑๓๖ ๑๓๗ ๑๓๘ ๑๓๙ ๑๔๐ ๑๔๑ ๑๔๒ ๑๔๓ ๑๔๔ ๑๔๕ ๑๔๖ ๑๔๗ ๑๔๘ ๑๔๙ ๑๕๐ ๑๕๑ ๑๕๒ ๑๕๓ ๑๕๔ ๑๕๕ ๑๕๖ ๑๕๗ ๑๕๘ ๑๕๙ ๑๖๐ ๑๖๑ ๑๖๒ ๑๖๓ ๑๖๔ ๑๖๕ ๑๖๖ ๑๖๗ ๑๖๘ ๑๖๙ ๑๗๐ ๑๗๑ ๑๗๒ ๑๗๓ ๑๗๔ ๑๗๕ ๑๗๖ ๑๗๗ ๑๗๘ ๑๗๙ ๑๘๐ ๑๘๑ ๑๘๒ ๑๘๓ ๑๘๔ ๑๘๕ ๑๘๖ ๑๘๗ ๑๘๘ ๑๘๙ ๑๙๐ ๑๙๑ ๑๙๒ ๑๙๓ ๑๙๔ ๑๙๕ ๑๙๖ ๑๙๗ ๑๙๘ ๑๙๙ ๒๐๐ ๒๐๑ ๒๐๒ ๒๐๓ ๒๐๔ ๒๐๕ ๒๐๖ ๒๐๗ ๒๐๘ ๒๐๙ ๒๑๐ ๒๑๑ ๒๑๒ ๒๑๓ ๒๑๔ ๒๑๕ ๒๑๖ ๒๑๗ ๒๑๘ ๒๑๙ ๒๒๐ ๒๒๑ ๒๒๒ ๒๒๓ ๒๒๔ ๒๒๕ ๒๒๖ ๒๒๗ ๒๒๘ ๒๒๙ ๒๓๐ ๒๓๑ ๒๓๒ ๒๓๓ ๒๓๔ ๒๓๕ ๒๓๖ ๒๓๗ ๒๓๘ ๒๓๙ ๒๔๐ ๒๔๑ ๒๔๒ ๒๔๓ ๒๔๔ ๒๔๕ ๒๔๖ ๒๔๗ ๒๔๘ ๒๔๙ ๒๕๐ ๒๕๑ ๒๕๒ ๒๕๓ ๒๕๔ ๒๕๕ ๒๕๖ ๒๕๗ ๒๕๘ ๒๕๙ ๒๖๐ ๒๖๑ ๒๖๒ ๒๖๓ ๒๖๔ ๒๖๕ ๒๖๖ ๒๖๗ ๒๖๘ ๒๖๙ ๒๗๐ ๒๗๑ ๒๗๒ ๒๗๓ ๒๗๔ ๒๗๕ ๒๗๖ ๒๗๗ ๒๗๘ ๒๗๙ ๒๘๐ ๒๘๑ ๒๘๒ ๒๘๓ ๒๘๔ ๒๘๕ ๒๘๖ ๒๘๗ ๒๘๘ ๒๘๙ ๒๙๐ ๒๙๑ ๒๙๒ ๒๙๓ ๒๙๔ ๒๙๕ ๒๙๖ ๒๙๗ ๒๙๘ ๒๙๙ ๓๐๐ ๓๐๑ ๓๐๒ ๓๐๓ ๓๐๔ ๓๐๕ ๓๐๖ ๓๐๗ ๓๐๘ ๓๐๙ ๓๑๐ ๓๑๑ ๓๑๒ ๓๑๓ ๓๑๔ ๓๑๕ ๓๑๖ ๓๑๗ ๓๑๘ ๓๑๙ ๓๒๐ ๓๒๑ ๓๒๒ ๓๒๓ ๓๒๔ ๓๒๕ ๓๒๖ ๓๒๗ ๓๒๘ ๓๒๙ ๓๓๐ ๓๓๑ ๓๓๒ ๓๓๓ ๓๓๔ ๓๓๕ ๓๓๖ ๓๓๗ ๓๓๘ ๓๓๙ ๓๔๐ ๓๔๑ ๓๔๒ ๓๔๓ ๓๔๔ ๓๔๕ ๓๔๖ ๓๔๗ ๓๔๘ ๓๔๙ ๓๕๐ ๓๕๑ ๓๕๒ ๓๕๓ ๓๕๔ ๓๕๕ ๓๕๖ ๓๕๗ ๓๕๘ ๓๕๙ ๓๖๐ ๓๖๑ ๓๖๒ ๓๖๓ ๓๖๔ ๓๖๕ ๓๖๖ ๓๖๗ ๓๖๘ ๓๖๙ ๓๗๐ ๓๗๑ ๓๗๒ ๓๗๓ ๓๗๔ ๓๗๕ ๓๗๖ ๓๗๗ ๓๗๘ ๓๗๙ ๓๘๐ ๓๘๑ ๓๘๒ ๓๘๓ ๓๘๔ ๓๘๕ ๓๘๖ ๓๘๗ ๓๘๘ ๓๘๙ ๓๙๐ ๓๙๑ ๓๙๒ ๓๙๓ ๓๙๔ ๓๙๕ ๓๙๖ ๓๙๗ ๓๙๘ ๓๙๙ ๔๐๐ ๔๐๑ ๔๐๒ ๔๐๓ ๔๐๔ ๔๐๕ ๔๐๖ ๔๐๗ ๔๐๘ ๔๐๙ ๔๑๐ ๔๑๑ ๔๑๒ ๔๑๓ ๔๑๔ ๔๑๕ ๔๑๖ ๔๑๗ ๔๑๘ ๔๑๙ ๔๒๐ ๔๒๑ ๔๒๒ ๔๒๓ ๔๒๔ ๔๒๕ ๔๒๖ ๔๒๗ ๔๒๘ ๔๒๙ ๔๓๐ ๔๓๑ ๔๓๒ ๔๓๓ ๔๓๔ ๔๓๕ ๔๓๖ ๔๓๗ ๔๓๘ ๔๓๙ ๔๔๐ ๔๔๑ ๔๔๒ ๔๔๓ ๔๔๔ ๔๔๕ ๔๔๖ ๔๔๗ ๔๔๘ ๔๔๙ ๔๕๐ ๔๕๑ ๔๕๒ ๔๕๓ ๔๕๔ ๔๕๕ ๔๕๖ ๔๕๗ ๔๕๘ ๔๕๙ ๔๖๐ ๔๖๑ ๔๖๒ ๔๖๓ ๔๖๔ ๔๖๕ ๔๖๖ ๔๖๗ ๔๖๘ ๔๖๙ ๔๗๐ ๔๗๑ ๔๗๒ ๔๗๓ ๔๗๔ ๔๗๕ ๔๗๖ ๔๗๗ ๔๗๘ ๔๗๙ ๔๘๐ ๔๘๑ ๔๘๒ ๔๘๓ ๔๘๔ ๔๘๕ ๔๘๖ ๔๘๗ ๔๘๘ ๔๘๙ ๔๙๐ ๔๙๑ ๔๙๒ ๔๙๓ ๔๙๔ ๔๙๕ ๔๙๖ ๔๙๗ ๔๙๘ ๔๙๙ ๕๐๐ ๕๐๑ ๕๐๒ ๕๐๓ ๕๐๔ ๕๐๕ ๕๐๖ ๕๐๗ ๕๐๘ ๕๐๙ ๕๑๐ ๕๑๑ ๕๑๒ ๕๑๓ ๕๑๔ ๕๑๕ ๕๑๖ ๕๑๗ ๕๑๘ ๕๑๙ ๕๒๐ ๕๒๑ ๕๒๒ ๕๒๓ ๕๒๔ ๕๒๕ ๕๒๖ ๕๒๗ ๕๒๘ ๕๒๙ ๕๓๐ ๕๓๑ ๕๓๒ ๕๓๓ ๕๓๔ ๕๓๕ ๕๓๖ ๕๓๗ ๕๓๘ ๕๓๙ ๕๔๐ ๕๔๑ ๕๔๒ ๕๔๓ ๕๔๔ ๕๔๕ ๕๔๖ ๕๔๗ ๕๔๘ ๕๔๙ ๕๕๐ ๕๕๑ ๕๕๒ ๕๕๓ ๕๕๔ ๕๕๕ ๕๕๖ ๕๕๗ ๕๕๘ ๕๕๙ ๕๖๐ ๕๖๑ ๕๖๒ ๕๖๓ ๕๖๔ ๕๖๕ ๕๖๖ ๕๖๗ ๕๖๘ ๕๖๙ ๕๗๐ ๕๗๑ ๕๗๒ ๕๗๓ ๕๗๔ ๕๗๕ ๕๗๖ ๕๗๗ ๕๗๘ ๕๗๙ ๕๘๐ ๕๘๑ ๕๘๒ ๕๘๓ ๕๘๔ ๕๘๕ ๕๘๖ ๕๘๗ ๕๘๘ ๕๘๙ ๕๙๐ ๕๙๑ ๕๙๒ ๕๙๓ ๕๙๔ ๕๙๕ ๕๙๖ ๕๙๗ ๕๙๘ ๕๙๙ ๖๐๐ ๖๐๑ ๖๐๒ ๖๐๓ ๖๐๔ ๖๐๕ ๖๐๖ ๖๐๗ ๖๐๘ ๖๐๙ ๖๑๐ ๖๑๑ ๖๑๒ ๖๑๓ ๖๑๔ ๖๑๕ ๖๑๖ ๖๑๗ ๖๑๘ ๖๑๙ ๖๒๐ ๖๒๑ ๖๒๒ ๖๒๓ ๖๒๔ ๖๒๕ ๖๒๖ ๖๒๗ ๖๒๘ ๖๒๙ ๖๓๐ ๖๓๑ ๖๓๒ ๖๓๓ ๖๓๔ ๖๓๕ ๖๓๖ ๖๓๗ ๖๓๘ ๖๓๙ ๖๔๐ ๖๔๑ ๖๔๒ ๖๔๓ ๖๔๔ ๖๔๕ ๖๔๖ ๖๔๗ ๖๔๘ ๖๔๙ ๖๕๐ ๖๕๑ ๖๕๒ ๖๕๓ ๖๕๔ ๖๕๕ ๖๕๖ ๖๕๗ ๖๕๘ ๖๕๙ ๖๖๐ ๖๖๑ ๖๖๒ ๖๖๓ ๖๖๔ ๖๖๕ ๖๖๖ ๖๖๗ ๖๖๘ ๖๖๙ ๖๗๐ ๖๗๑ ๖๗๒ ๖๗๓ ๖๗๔ ๖๗๕ ๖๗๖ ๖๗๗ ๖๗๘ ๖๗๙ ๖๘๐ ๖๘๑ ๖๘๒ ๖๘๓ ๖๘๔ ๖๘๕ ๖๘๖ ๖๘๗ ๖๘๘ ๖๘๙ ๖๙๐ ๖๙๑ ๖๙๒ ๖๙๓ ๖๙๔ ๖๙๕ ๖๙๖ ๖๙๗ ๖๙๘ ๖๙๙ ๗๐๐ ๗๐๑ ๗๐๒ ๗๐๓ ๗๐๔ ๗๐๕ ๗๐๖ ๗๐๗ ๗๐๘ ๗๐๙ ๗๑๐ ๗๑๑ ๗๑๒ ๗๑๓ ๗๑๔ ๗๑๕ ๗๑๖ ๗๑๗ ๗๑๘ ๗๑๙ ๗๒๐ ๗๒๑ ๗๒๒ ๗๒๓ ๗๒๔ ๗๒๕ ๗๒๖ ๗๒๗ ๗๒๘ ๗๒๙ ๗๓๐ ๗๓๑ ๗๓๒ ๗๓๓ ๗๓๔ ๗๓๕ ๗๓๖ ๗๓๗ ๗๓๘ ๗๓๙ ๗๔๐ ๗๔๑ ๗๔๒ ๗๔๓ ๗๔๔ ๗๔๕ ๗๔๖ ๗๔๗ ๗๔๘ ๗๔๙ ๗๕๐ ๗๕๑ ๗๕๒ ๗๕๓ ๗๕๔ ๗๕๕ ๗๕๖ ๗๕๗ ๗๕๘ ๗๕๙ ๗๖๐ ๗๖๑ ๗๖๒ ๗๖๓ ๗๖๔ ๗๖๕ ๗๖๖ ๗๖๗ ๗๖๘ ๗๖๙ ๗๗๐ ๗๗๑ ๗๗๒ ๗๗๓ ๗๗๔ ๗๗๕ ๗๗๖ ๗๗๗ ๗๗๘ ๗๗๙ ๗๘๐ ๗๘๑ ๗๘๒ ๗๘๓ ๗๘๔ ๗๘๕ ๗๘๖ ๗๘๗ ๗๘๘ ๗๘๙ ๗๙๐ ๗๙๑ ๗๙๒ ๗๙๓ ๗๙๔ ๗๙๕ ๗๙๖ ๗๙๗ ๗๙๘ ๗๙๙ ๘๐๐ ๘๐๑ ๘๐๒ ๘๐๓ ๘๐๔ ๘๐๕ ๘๐๖ ๘๐๗ ๘๐๘ ๘๐๙ ๘๑๐ ๘๑๑ ๘๑๒ ๘๑๓ ๘๑๔ ๘๑๕ ๘๑๖ ๘๑๗ ๘๑๘ ๘๑๙ ๘๒๐ ๘๒๑ ๘๒๒ ๘๒๓ ๘๒๔ ๘๒๕ ๘๒๖ ๘๒๗ ๘๒๘ ๘๒๙ ๘๓๐ ๘๓๑ ๘๓๒ ๘๓๓ ๘๓๔ ๘๓๕ ๘๓๖ ๘๓๗ ๘๓๘ ๘๓๙ ๘๔๐ ๘๔๑ ๘๔๒ ๘๔๓ ๘๔๔ ๘๔๕ ๘๔๖ ๘๔๗ ๘๔๘ ๘๔๙ ๘๕๐ ๘๕๑ ๘๕๒ ๘๕๓ ๘๕๔ ๘๕๕ ๘๕๖ ๘๕๗ ๘๕๘ ๘๕๙ ๘๖๐ ๘๖๑ ๘๖๒ ๘๖๓ ๘๖๔ ๘๖๕ ๘๖๖ ๘๖๗ ๘๖๘ ๘๖๙ ๘๗๐ ๘๗๑ ๘๗๒ ๘๗๓ ๘๗๔ ๘๗๕ ๘๗๖ ๘๗๗ ๘๗๘ ๘๗๙ ๘๘๐ ๘๘๑ ๘๘๒ ๘๘๓ ๘๘๔ ๘๘๕ ๘๘๖ ๘๘๗ ๘๘๘ ๘๘๙ ๘๙๐ ๘๙๑ ๘๙๒ ๘๙๓ ๘๙๔ ๘๙๕ ๘๙๖ ๘๙๗ ๘๙๘ ๘๙๙ ๙๐๐ ๙๐๑ ๙๐๒ ๙๐๓ ๙๐๔ ๙๐๕ ๙๐๖ ๙๐๗ ๙๐๘ ๙๐๙ ๙๑๐ ๙๑๑ ๙๑๒ ๙๑๓ ๙๑๔ ๙๑๕ ๙๑๖ ๙๑๗ ๙๑๘ ๙๑๙ ๙๒๐ ๙๒๑ ๙๒๒ ๙๒๓ ๙๒๔ ๙๒๕ ๙๒๖ ๙๒๗ ๙๒๘ ๙๒๙ ๙๓๐ ๙๓๑ ๙๓๒ ๙๓๓ ๙๓๔ ๙๓๕ ๙๓๖ ๙๓๗ ๙๓๘ ๙๓๙ ๙๔๐ ๙๔๑ ๙๔๒ ๙๔๓ ๙๔๔ ๙๔๕ ๙๔๖ ๙๔๗ ๙๔๘ ๙๔๙ ๙๕๐ ๙๕๑ ๙๕๒ ๙๕๓ ๙๕๔ ๙๕๕ ๙๕๖ ๙๕๗ ๙๕๘ ๙๕๙ ๙๖๐ ๙๖๑ ๙๖๒ ๙๖๓ ๙๖๔ ๙๖๕ ๙๖๖ ๙๖๗ ๙๖๘ ๙๖๙ ๙๗๐ ๙๗๑ ๙๗๒ ๙๗๓ ๙๗๔ ๙๗๕ ๙๗๖ ๙๗๗ ๙๗๘ ๙๗๙ ๙๘๐ ๙๘๑ ๙๘๒ ๙๘๓ ๙๘๔ ๙๘๕ ๙๘๖ ๙๘๗ ๙๘๘ ๙๘๙ ๙๙๐ ๙๙๑ ๙๙๒ ๙๙๓ ๙๙๔ ๙๙๕ ๙๙๖ ๙๙๗ ๙๙๘ ๙๙๙ ๑๐๐๐

(๕) **กองสวัสดิการสังคม** มีหน้าที่ความรับผิดชอบเกี่ยวกับการพัฒนาชุมชน การสังคมสงเคราะห์การส่งเสริมสวัสดิการเด็กและเยาวชน การจัดระเบียบชุมชนหนาแน่น และชุมชนแออัด การจัดให้มีและสนับสนุนกิจกรรมศูนย์เยาวชน งานฝึกและส่งเสริมอาชีพ การส่งเสริมงานประเพณีท้องถิ่น และ

งานสาธารณะ การให้คำปรึกษาแนะนำหรือตรวจสอบเกี่ยวกับงานสวัสดิการสังคมและปฏิบัติงานอื่นที่เกี่ยวข้อง

(๖) หน่วยตรวจสอบภายใน มีหน้าที่ความรับผิดชอบเกี่ยวกับงานการตรวจสอบบัญชี เอกสารการเบิกจ่าย เอกสารการรับเงินทุกประเภท ตรวจสอบการเก็บรักษาหลักฐานการบัญชี งานตรวจสอบพัสดุและการเก็บรักษา งานตรวจสอบทรัพย์สินและการทำประโยชน์จากทรัพย์สินเทศบาลและงานอื่น ๆ ที่เกี่ยวข้องและที่ได้รับมอบหมาย

บทที่ ๓ แนวทางการบริหารความเสี่ยง

๑. แนวทางการดำเนินงานและกลไกการบริหารความเสี่ยง

๑.๑ แนวทางการดำเนินงาน ในการบริหารความเสี่ยงของเทศบาลตำบลท่าศิลา แบ่งเป็น ๒ ระยะ ดังนี้

ระยะที่ ๑ การเริ่มต้นและพัฒนา

๑. กำหนดนโยบายหรือแนวทางในการบริหารความเสี่ยง
๒. ระบุปัจจัยเสี่ยงและประเมินโอกาส ผลกระทบจากปัจจัยเสี่ยง
๓. วิเคราะห์และจัดลำดับความสำคัญของปัจจัยเสี่ยงจากการดำเนินงาน
๔. จัดทำแผนบริหารความเสี่ยงของปัจจัยเสี่ยงที่อยู่ในระดับสูง (High) และสูงมาก (Extreme) รวมทั้งปัจจัยเสี่ยงที่อยู่ในระดับปานกลาง (Medium) ที่มีนัยสำคัญ
๕. สื่อสารทำความเข้าใจเกี่ยวกับแผนบริหารความเสี่ยงให้ผู้ปฏิบัติงาน
๖. รายงานความก้าวหน้าของการดำเนินงานตามแผนบริหารความเสี่ยง
๗. รายงานสรุปการประเมินผลความสำเร็จของการดำเนินการตามแผนบริหารความเสี่ยง

ระยะที่ ๒ การพัฒนาสู่ความยั่งยืน

๑. ทบทวนแผนบริหารความเสี่ยงในปีที่ผ่านมา
๒. พัฒนาระบบการบริหารความเสี่ยงสำหรับความเสี่ยงแต่ละประเภท
๓. ผลักดันให้มีการบริหารความเสี่ยงทั่วทั้งองค์กร
๔. พัฒนาขีดความสามารถบุคลากรในการดำเนินงานตามกระบวนการบริหารความเสี่ยง

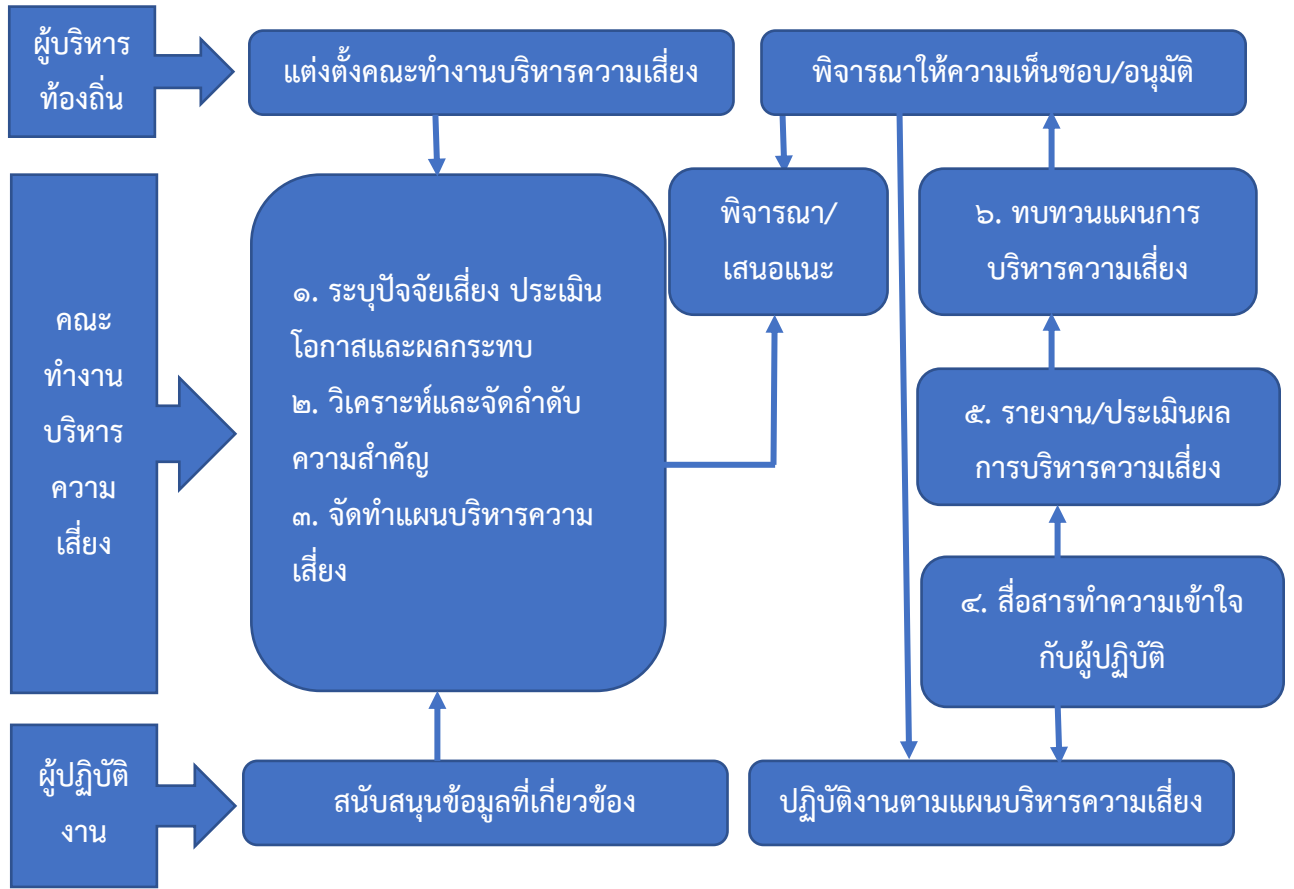
๑.๒ กลไกการบริหารความเสี่ยง ประกอบด้วย

๑. **ผู้บริหารท้องถิ่น** มีหน้าที่แต่งตั้งคณะทำงานบริหารความเสี่ยง ส่งเสริมให้มีการบริหารจัดการความเสี่ยงอย่างมีประสิทธิภาพและเหมาะสม รวมทั้งพิจารณาให้ความเห็นชอบหรืออนุมัติ แผนการบริหารความเสี่ยงเพื่อนำไปปฏิบัติต่อไป

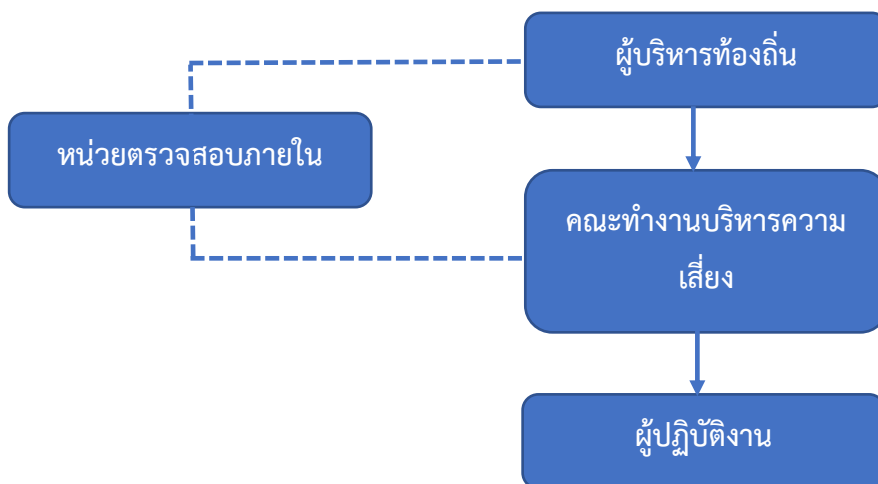
๒. **คณะทำงานบริหารความเสี่ยง** มีหน้าที่ดำเนินการให้มีระบบการบริหารความเสี่ยง จัดทำแผนบริหารความเสี่ยง รายงานและประเมินผลการดำเนินงานตามแผนการบริหารความเสี่ยง รวมทั้ง ทบทวนแผนการบริหารความเสี่ยงเพื่อปรับปรุงการดำเนินงานต่อไปในอนาคต

๓. **ผู้ปฏิบัติงาน** หรือเจ้าหน้าที่รวมทั้งพนักงานจ้าง พนักงานจ้างเหมาบริการ มีหน้าที่สนับสนุนข้อมูลที่เกี่ยวข้องให้กับคณะทำงานบริหารความเสี่ยง และให้ความร่วมมือในการปฏิบัติงาน ตามแผนบริหารความเสี่ยง

กลไกการบริหารความเสี่ยง



๒. โครงสร้างการบริหารความเสี่ยง



หน้าที่ความรับผิดชอบตามโครงสร้าง

โครงสร้างการบริหารความเสี่ยง ประกอบไปด้วย การกำกับดูแล การตัดสินใจ การจัดทำแผน การดำเนินการ การติดตามประเมินผลและการสอบทาน ซึ่งในแต่ละองค์ประกอบมีอำนาจหน้าที่ดังนี้

๑. ผู้บริหารท้องถิ่น

๑. แต่งตั้งคณะทำงานบริหารความเสี่ยงของเทศบาลตำบลท่าศิลา
๒. ส่งเสริมและติดตามให้มีการบริหารความเสี่ยงอย่างมีประสิทธิภาพและเหมาะสม
๓. พิจารณาให้ความเห็นชอบและอนุมัติแผนการบริหารความเสี่ยง
๔. พิจารณาผลการบริหารความเสี่ยงและเสนอแนะแนวทางการพัฒนา

๒. หน่วยตรวจสอบภายใน

๑. สอบทานกระบวนการบริหารความเสี่ยงของเทศบาลตำบลท่าศิลา
๒. นำเสนอผลการบริหารความเสี่ยงให้ผู้บริหารท้องถิ่นรับทราบและให้ข้อเสนอแนะ

๓. คณะทำงานบริหารความเสี่ยง

๑. จัดให้มีระบบและกระบวนการบริหารความเสี่ยงที่เป็นระบบมาตรฐานเดียวกันทั้งองค์กร

๒. ดำเนินการตามกระบวนการบริหารความเสี่ยง และการปฏิบัติตามมาตรการลดและควบคุมความเสี่ยง

๓. รายงานและติดตามผลการดำเนินงานตามแผนการบริหารความเสี่ยงที่สำคัญ เสนอต่อผู้บริหารท้องถิ่นเพื่อพิจารณา

๔. ผู้ปฏิบัติงาน

๑. สนับสนุนข้อมูลที่เกี่ยวข้องให้กับคณะทำงานบริหารความเสี่ยง
๒. ให้ความร่วมมือในการปฏิบัติงานตามแผนบริหารความเสี่ยง

๓. คณะทำงานบริหารความเสี่ยง

เทศบาลตำบลท่าศิลา ได้มีการแต่งตั้งคณะทำงานบริหารความเสี่ยง ประจำปี พ.ศ. ๒๕๖๕ ตามคำสั่งเทศบาลตำบลท่าศิลา ที่ ๖๗๙ /๒๕๖๕ ลงวันที่ ๑ ตุลาคม ๒๕๖๔ โดยมีองค์ประกอบและอำนาจหน้าที่ ดังต่อไปนี้

๑. ส.ต.ท.ดาเรศ ประจันนวล	ปลัดเทศบาลตำบลท่าศิลา	ประธานกรรมการ
๒. นายชยพล ไชยมาตร	รองปลัดเทศบาลตำบลท่าศิลา	รองประธานกรรมการ
๓. นายธานินทร์ ยศรักษา	ผู้อำนวยการกองช่าง	กรรมการ
๔. นางขวัญฤทัย บัวฤทธิ์	ผู้อำนวยการกองคลัง	กรรมการ
๕. นางกัญยานันท์ โสมศรีแพง	หัวหน้าฝ่ายอำนวยการ	กรรมการ
๖. นายประหยัด เสนงาม	หัวหน้าฝ่ายแบบแผนและก่อสร้าง	กรรมการ
๗. น.ส.พิชชาภรณ์ โชคจารศรีเพ็ง	หัวหน้าฝ่ายปกครอง	กรรมการ
๘. น.ส.จารุวรรณ จักขุจินดา	หัวหน้าฝ่ายบริหารงานคลัง	กรรมการ

๙. นางพิมพ์พร ลับภู	หัวหน้าฝ่ายสังคมสงเคราะห์	กรรมการ
๑๐. นางปริศนา ประชานันท์	นักวิชาการตรวจสอบภายในชำนาญการ	กรรมการ
๑๑. นายภักภาคิน วงษ์อนุ	นักวิชาการศึกษาปฏิบัติการ	กรรมการ
๑๒. นายฐนีสพงษ์ ศรีเพชร	นิติกรปฏิบัติการ	กรรมการ
๑๓. น.ส.ลินดา มิกราช	นักวิเคราะห์นโยบายและแผนชำนาญการ	กรรมการและผู้ช่วยเลขานุการ

อำนาจหน้าที่

๑. จัดให้มีระบบและกระบวนการบริหารความเสี่ยงที่เป็นระบบมาตรฐานเดียวกันทั้งองค์กร
๒. ปฏิบัติตามขั้นตอนกระบวนการบริหารความเสี่ยง ได้แก่ การระบุความเสี่ยง การประเมินความเสี่ยง การจัดทำแผนบริหารความเสี่ยง และการปฏิบัติตามมาตรฐานการลดและควบคุมความเสี่ยง
๓. รายงานและติดตามผลการดำเนินงานตามแผนการบริหารความเสี่ยงที่สำคัญของเทศบาล ตำบลท่าศิลา เสนอต่อผู้บริหารท้องถิ่น

บทที่ ๔ กระบวนการบริหารความเสี่ยง

กระบวนการบริหารความเสี่ยง เป็นกระบวนการที่ใช้ในการระบุ วิเคราะห์ ประเมินและจัดลำดับความเสี่ยงที่มีผลกระทบต่อการบรรลุวัตถุประสงค์ในการดำเนินงานขององค์กร รวมทั้งการจัดทำแผนบริหารจัดการความเสี่ยง โดยกำหนดแนวทางการควบคุมเพื่อป้องกันหรือลดความเสี่ยงให้อยู่ในระดับที่ยอมรับได้ ซึ่งเทศบาลตำบลท่าศิลา มีขั้นตอนหรือกระบวนการบริหารความเสี่ยง ๖ ขั้นตอนหลัก ดังนี้

๑. ระบุความเสี่ยง เป็นการระบุเหตุการณ์ใด ๆ ทั้งที่มีผลดีและผลเสียต่อการบรรลุวัตถุประสงค์โดยต้องระบุได้ด้วยว่าเหตุการณ์นั้นจะเกิดที่ไหน เมื่อใด และเกิดขึ้นได้อย่างไร

๒. ประเมินความเสี่ยง เป็นการวิเคราะห์ความเสี่ยงและจัดลำดับความเสี่ยง โดยพิจารณาจากการประเมินโอกาสที่จะเกิดความเสี่ยง และความรุนแรงของผลกระทบจากเหตุการณ์ความเสี่ยง โดยอาศัยเกณฑ์มาตรฐานที่ได้กำหนดไว้ ทำให้การตัดสินใจจัดการกับความเสี่ยงเป็นไปอย่างเหมาะสม

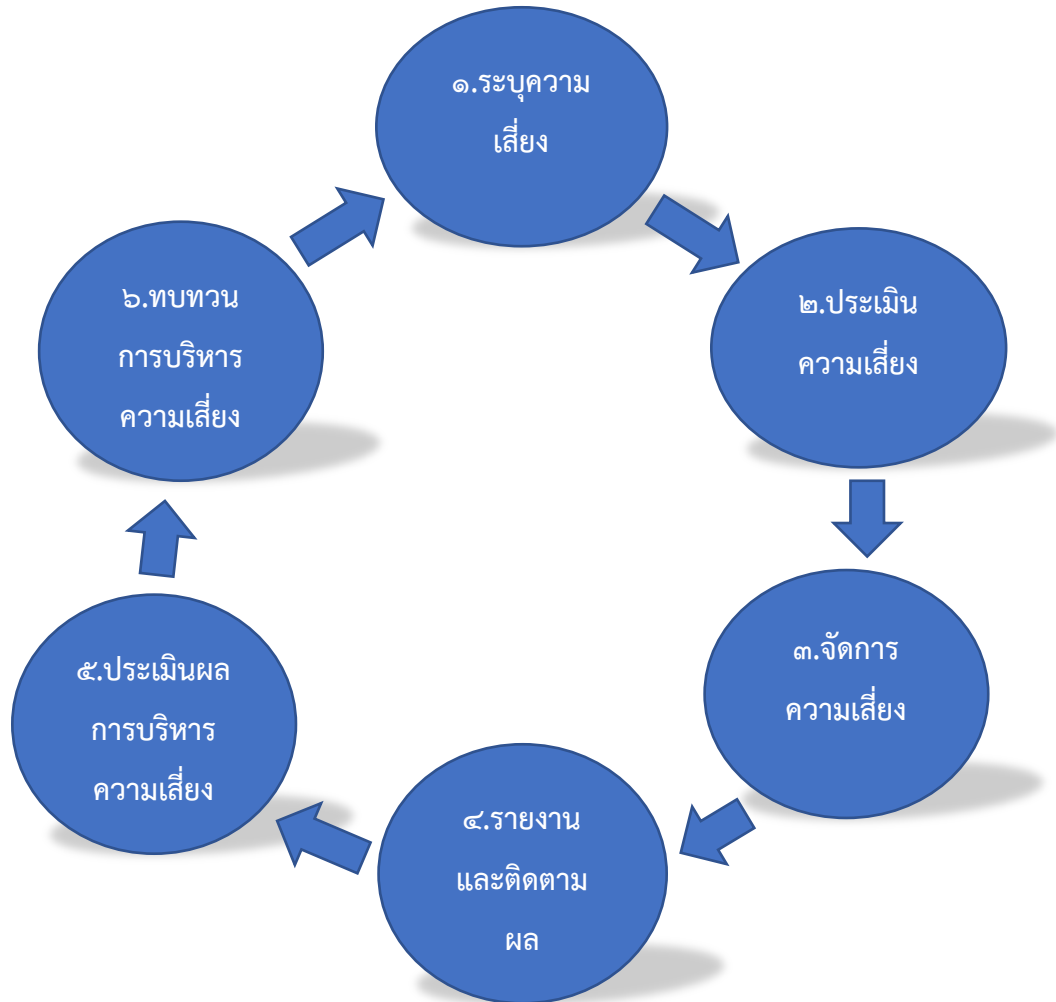
๓. จัดการความเสี่ยง เป็นการกำหนดมาตรการ หรือแผนปฏิบัติการในการจัดการและควบคุมความเสี่ยงสูง (High) และสูงมาก (Extreme) นั้นให้ลดลง ให้อยู่ในระดับที่ยอมรับได้ สามารถปฏิบัติได้จริงและควรต้องพิจารณาถึงความคุ้มค่าในด้านค่าใช้จ่ายและต้นทุนที่ต้องใช้ลงทุนในการกำหนดมาตรการหรือแผนปฏิบัติการนั้นกับประโยชน์ที่จะได้รับด้วย

๔. รายงานและติดตามผล เป็นการรายงานและติดตามผลการดำเนินงานตามแผนบริหารความเสี่ยงที่ได้ดำเนินการทั้งหมดตามลำดับให้ฝ่ายบริหารรับทราบและให้ความเห็นชอบดำเนินการตามแผนบริหารความเสี่ยง

๕. ประเมินผลการบริหารความเสี่ยง เป็นการประเมินการบริหารความเสี่ยงประจำปี เพื่อให้มั่นใจว่าองค์กรมีการบริหารความเสี่ยงเป็นไปอย่างเหมาะสม เพียงพอ ถูกต้องและมีประสิทธิผล มาตรการหรือกลไกการควบคุมความเสี่ยง (Control Activity) ที่ดำเนินการสามารถลดและควบคุมความเสี่ยงที่เกิดขึ้นได้จริงและอยู่ในระดับที่ยอมรับได้ หรือต้องจัดทำมาตรการหรือตัวควบคุมอื่นเพิ่มเติม เพื่อให้ความเสี่ยงที่ยังเหลืออยู่หลังมีการจัดการ (Residual Risk) อยู่ในระดับที่ยอมรับได้และให้องค์กรมีการบริหารความเสี่ยงอย่างต่อเนื่อง

๖. ทบทวนการบริหารความเสี่ยง เป็นการทบทวนประสิทธิภาพของแนวการบริหารความเสี่ยงในทุกขั้นตอน เพื่อพัฒนาระบบให้ดียิ่งขึ้น

กระบวนการบริหารความเสี่ยงของเทศบาลตำบลท่าศิลา



๑. การระบุความเสี่ยง

เป็นกระบวนการที่ผู้บริหารและผู้ปฏิบัติงาน รวมกันระบุความเสี่ยงและปัจจัยเสี่ยง โดยต้องคำนึงถึงความเสี่ยงที่มีสาเหตุมาจากปัจจัยทั้งภายในและภายนอก ปัจจัยเหล่านี้มีผลกระทบต่อวัตถุประสงค์และเป้าหมายขององค์กร หรือผลการปฏิบัติงานทั้งในระดับองค์กรและระดับกิจกรรม ในการระบุปัจจัยเสี่ยงจะต้องพิจารณาว่ามีเหตุการณ์ใดหรือกิจกรรมใดของกระบวนการปฏิบัติงานที่อาจเกิดความผิดพลาด ความเสียหายและไม่บรรลุวัตถุประสงค์ที่กำหนด รวมทั้งมีทรัพย์สินใดที่จำเป็นต้องได้รับการดูแลป้องกันรักษา ดังนั้น จึงจำเป็นต้องเข้าใจในความหมายของ “ความเสี่ยง (Risk)” “ปัจจัยเสี่ยง (Risk Factor)” และ “ประเภทความเสี่ยง” ก่อนที่จะดำเนินการระบุความเสี่ยงได้อย่างเหมาะสม

๑.๑ ความเสี่ยง (Risk) หมายถึง เหตุการณ์หรือการกระทำใด ๆ ที่อาจเกิดขึ้นภายใต้สถานการณ์ที่ไม่แน่นอนและจะส่งผลกระทบต่อหรือสร้างความเสียหาย (ทั้งที่เป็นตัวเงินและไม่เป็นตัวเงิน) หรือก่อให้เกิดความล้มเหลว หรือลดโอกาสที่จะบรรลุเป้าหมายตามภารกิจหลักขององค์กรและเป้าหมายตามแผนปฏิบัติงาน

๑.๒ ปัจจัยเสี่ยง (Risk Factor) หมายถึง ต้นเหตุ หรือสาเหตุที่มาของความเสี่ยงที่จะทำให้ไม่บรรลุวัตถุประสงค์ที่กำหนดไว้ โดยต้องระบุได้ด้วยว่าเหตุการณ์นั้นจะเกิดขึ้นที่ไหน เมื่อใดและเกิดขึ้นได้อย่างไรและทำไม ทั้งนี้ สาเหตุของความเสี่ยงที่ระบุควรเป็นสาเหตุที่แท้จริง เพื่อจะได้วิเคราะห์และกำหนดมาตรการลดความเสี่ยงในภายหลังได้อย่างถูกต้อง โดยปัจจัยเสี่ยงแบ่งได้ ๒ ด้าน ดังนี้

๑. ปัจจัยเสี่ยงภายนอก คือ ความเสี่ยงที่ไม่สามารถควบคุมการเกิดได้โดยองค์กร เช่น เศรษฐกิจ สังคม การเมือง กฎหมาย คู่แข่ง เทคโนโลยี ภัยธรรมชาติ สิ่งแวดล้อม

๒. ปัจจัยเสี่ยงภายใน คือ ความเสี่ยงที่สามารถควบคุมได้โดยองค์กร เช่น กฎระเบียบ ข้อบังคับภายในองค์กร วัฒนธรรมองค์กร นโยบายการบริหารและการจัดการ ความรู้/ความสามารถของบุคลากร กระบวนการทำงาน ข้อมูล/ระบบสารสนเทศ เครื่องมือ/อุปกรณ์

๑.๓ ประเภทความเสี่ยง แบ่งเป็น ๔ ประเภท ได้แก่

- (๑) ความเสี่ยงด้านการปฏิบัติงานตามกฎหมาย/กฎระเบียบ (Compliance Risk : C)
- (๒) ความเสี่ยงด้านกลยุทธ์ (Strategic Risk: S)
- (๓) ความเสี่ยงด้านการดำเนินงาน (Operational Risk: O)
- (๔) ความเสี่ยงด้านการเงิน (Financial Risk: F)

Compliance Risk

ความเสี่ยงด้านการปฏิบัติงาน
ตามกฎหมาย/กฎระเบียบ

Strategic Risk

ความเสี่ยงด้านกลยุทธ์

Operational Risk

ความเสี่ยงด้านการดำเนินงาน

Financial Risk

ความเสี่ยงด้านการเงิน

การวิเคราะห์ความเสี่ยง หมายถึง กระบวนการวิเคราะห์ความเสี่ยงที่เป็นระบบในการบริหารปัจจัยและควบคุมกระบวนการปฏิบัติงานเพื่อลดมูลเหตุของโอกาสที่จะทำให้เกิดความเสียหายจากการปฏิบัติงานที่อาจเกิดผลประโยชน์ทับซ้อน ประเภทของความเสี่ยง แบ่งออกเป็น ๔ ด้าน ดังนี้

๑. ความเสี่ยงด้านการปฏิบัติตามกฎหมาย/กฎระเบียบ (Compliance Risk : C) เกี่ยวข้องกับการปฏิบัติตามกฎระเบียบต่าง ๆ โดยความเสี่ยงที่อาจเกิดขึ้นเป็นความเสี่ยงเนื่องจากความไม่ชัดเจนความไม่ทันสมัยหรือความไม่ครอบคลุมของกฎหมายกฎระเบียบข้อบังคับต่าง ๆ รวมถึงการดำเนินการสมัญญาการร่างสัญญาที่ไม่ครอบคลุมการดำเนินงาน

๒. ความเสี่ยงด้านกลยุทธ์ (Strategic Risk : S) หมายถึง ความเสี่ยงเกี่ยวกับการบรรลุเป้าหมายและพันธกิจในภาพรวมที่เกิดจากการเปลี่ยนแปลงของสถานการณ์และเหตุการณ์ภายนอกที่ส่งผลต่อกลยุทธ์ที่กำหนดไว้และการปฏิบัติตามแผนกลยุทธ์ไม่เหมาะสมรวมถึงความไม่สอดคล้องกันระหว่างนโยบายเป้าหมายกลยุทธ์โครงสร้างองค์กรภาวะการแข่งขันทรัพยากรและสภาพแวดล้อมอันส่งผลกระทบต่อวัตถุประสงค์หรือเป้าหมายขององค์กร

๓. ความเสี่ยงด้านการดำเนินงาน (Operational Risk : O) เกี่ยวข้องกับประสิทธิภาพประสิทธิผลหรือผลการปฏิบัติงานโดยความเสี่ยงที่อาจเกิดขึ้นเป็นความเสี่ยงเนื่องจากกระบวนการภายในขององค์กร/กระบวนการเทคโนโลยีหรือนวัตกรรมที่ใช้/บุคลากร/ความเพียงพอของข้อมูลส่งผลกระทบต่อประสิทธิภาพประสิทธิผลในการดำเนินโครงการ

๔. ความเสี่ยงด้านการเงิน (Financial Risk : F) เป็นความเสี่ยงเกี่ยวกับการบริหารงบประมาณและการเงิน เช่น การบริหารการเงินที่ไม่ถูกต้องไม่เหมาะสมทำให้ขาดประสิทธิภาพ และไม่ทันต่อสถานการณ์หรือเป็นความเสี่ยงที่เกี่ยวข้องกับการเงินขององค์กร เช่น การประมาณงบประมาณ ไม่เพียงพอและไม่สอดคล้องกับขั้นตอนการดำเนินการ เป็นต้น เนื่องจากขาดการจัดหาข้อมูลการวิเคราะห์การวางแผนการควบคุมและการจัดทำรายงานเพื่อนำมาใช้ในการบริหารงบประมาณและการเงินดังกล่าว

การระบุความเสี่ยงควรเริ่มด้วยการแจกแจงกระบวนการปฏิบัติงานที่จะทำให้เกิดบรรลุวัตถุประสงค์ที่กำหนดไว้ แล้วจึงระบุปัจจัยเสี่ยงที่มีผลกระทบต่อกระบวนการปฏิบัติงานนั้น ๆ ทำให้เกิดความผิดพลาด ความเสียหาย และเสียโอกาสปัจจัยเสี่ยงนั้นควรจะเป็นต้นเหตุที่แท้จริงเพื่อที่จะสามารถนำไปใช้ประโยชน์ในการหามาตรการลดความเสี่ยงในภายหลังได้ ทั้งนี้ การระบุความเสี่ยง สามารถดำเนินการได้หลายวิธี เช่น จากการวิเคราะห์กระบวนการทำงาน การวิเคราะห์ทบทวนผลการปฏิบัติงานที่ผ่านมา การประชุมเชิงปฏิบัติการ การระดมสมอง การเปรียบเทียบกับองค์กรอื่น การสัมภาษณ์แบบสอบถาม เป็นต้น

๒. การประเมินความเสี่ยง

การประเมินความเสี่ยงเป็นกระบวนการที่ประกอบด้วย การวิเคราะห์ การประเมินและการจัดระดับความเสี่ยง ที่มีผลกระทบต่อการบรรลุวัตถุประสงค์ของกระบวนการทำงานของหน่วยงานหรือขององค์กร ซึ่งประกอบด้วย ๕ ขั้นตอน ดังนี้

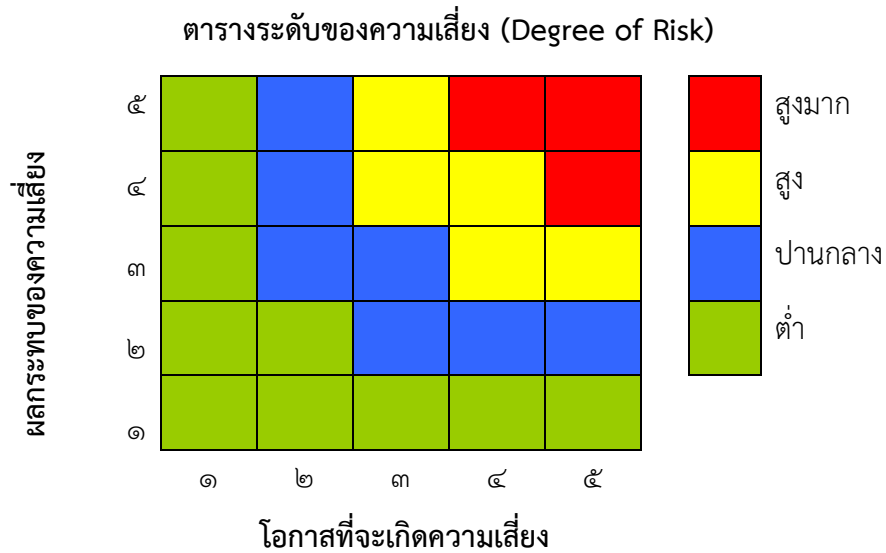
๒.๑ การกำหนดเกณฑ์การประเมินมาตรฐาน

เป็นการกำหนดเกณฑ์ที่จะใช้ในการประเมินความเสี่ยง ได้แก่ ระดับโอกาสที่จะเกิดความเสี่ยง (Likelihood) ระดับความรุนแรงของผลกระทบ (Impact) และระดับของความเสี่ยง (Degree of Risk) โดยคณะกรรมการบริหารความเสี่ยงได้กำหนดหลักเกณฑ์ในการให้คะแนน ระดับโอกาสที่จะเกิดความเสี่ยง และระดับความรุนแรงของผลกระทบ ไว้ ๕ ระดับ คือ น้อยมาก น้อย ปานกลาง สูง และ สูงมาก ดังนี้

หลักเกณฑ์การให้คะแนนโอกาสที่จะเกิดความเสี่ยงและความรุนแรงของผลกระทบ

ประเด็นที่พิจารณา	ระดับคะแนน				
	๑ = น้อยมาก	๒ = น้อย	๓ = ปานกลาง	๔ = สูง	๕ = สูงมาก
โอกาสที่จะเกิดความเสี่ยง					
ความถี่ในการเกิดเหตุการณ์หรือข้อผิดพลาดในการปฏิบัติงาน (เฉลี่ย : ปี/ครั้ง)	๕ ปี/ครั้ง	๒-๓ ปี/ครั้ง	๑ ปี/ครั้ง	๑-๖ เดือน/ครั้ง ไม่เกิน ๕ ครั้ง/ปี	๑ เดือน/ครั้ง หรือมากกว่า
โอกาสที่จะเกิดเหตุการณ์	น้อยที่สุด	น้อย	ปานกลาง	สูง	สูงมาก
ความรุนแรงของผลกระทบ					
มูลค่าความเสียหาย	< ๑ หมื่นบาท	๑-๕ หมื่นบาท	๕ หมื่นบาท – ๒ แสนบาท	๒ แสนบาท – ๑ ล้านบาท	> ๑ ล้านบาท
อันตรายต่อชีวิต	เดือดร้อนรำคาญ	บาดเจ็บเล็กน้อย	บาดเจ็บต้องรักษา	บาดเจ็บสาหัส	อันตรายถึงชีวิต
ผลกระทบต่อภาพลักษณ์/การดำเนินงานของหน่วยงาน	น้อยมาก	น้อย	ปานกลาง	สูง	สูงมาก

ส่วนระดับของความเสี่ง (Degree of Risk) จะพิจารณาจากความสัมพันธ์ระหว่าง โอกาสที่จะเกิดความเสี่ยง และ ผลกระทบของความเสี่งต่อองค์กร ว่าจะก่อให้เกิดความเสี่ยงในระดับใด โดยได้กำหนดเกณฑ์ไว้ ๔ ระดับ ได้แก่ สูงมาก สูง ปานกลาง และ ต่ำ



๒.๒ การประเมินโอกาสและผลกระทบของความเสี่ง

เป็นการนำความเสี่ยงและปัจจัยเสี่ยงแต่ละปัจจัยที่ระบุไว้มามาประเมินโอกาส (Likelihood) ที่จะเกิดเหตุการณ์ความเสี่ยงต่าง ๆ และประเมินระดับความรุนแรงหรือมูลค่าความเสียหาย (Impact) จากความเสี่ยง เพื่อให้เห็นถึงระดับของความเสี่งที่แตกต่างกัน ทำให้สามารถกำหนดการควบคุมความเสี่ยงได้อย่างเหมาะสม ซึ่งจะช่วยให้หน่วยงานสามารถวางแผนและจัดสรรทรัพยากรได้อย่างถูกต้องภายใต้งบประมาณ กำลังคน หรือเวลาที่มีจำกัด โดยอาศัยเกณฑ์มาตรฐานที่กำหนดไว้ข้างต้น ซึ่งมีขั้นตอนดำเนินการ ดังนี้

๑. พิจารณาโอกาส / ความถี่ในการเกิดเหตุการณ์ต่าง ๆ (Likelihood) ว่ามีโอกา / ความถี่ที่จะเกิดขึ้นมากน้อยเพียงใด ตามเกณฑ์มาตรฐานที่กำหนด

๒. พิจารณาความรุนแรงของผลกระทบของความเสี่ง (Impact) ที่มีผลต่อเทศบาลตำบลท่าศิลา ว่ามีระดับความรุนแรง หรือมีความเสียหายเพียงใด ตามเกณฑ์มาตรฐานที่กำหนด

๒.๓ การวิเคราะห์ความเสี่ยง

เมื่อพิจารณาโอกาส/ความถี่ที่จะเกิดเหตุการณ์ (Likelihood) และความรุนแรงของผลกระทบ (Impact) ของแต่ละปัจจัยเสี่ยงแล้วให้นำผลที่ได้มาพิจารณาความสัมพันธ์ระหว่างโอกาสที่จะเกิดความเสี่ยง และผลกระทบของความเสี่งต่อเทศบาลตำบลท่าศิลาว่าก่อให้เกิดระดับของความเสี่งในระดับใด

๒.๔ การจัดลำดับความเสี่ยง

เมื่อได้ค่าระดับความเสี่ยงแล้ว จะนำมาจัดลำดับความรุนแรงของความเสี่ยงที่มีผลต่อเทศบาลตำบลท่าศิลา เพื่อพิจารณากำหนดกิจกรรมการควบคุมในแต่ละสาเหตุของความเสี่งที่สำคัญให้เหมาะสม

โดยพิจารณาจากระดับของความเสียหายที่เกิดจากความสัมพันธ ะระหว่างโอกาสที่จะเกิดความเสียหาย (Likelihood) และผลกระทบของความเสียหาย (Impact) ที่ประเมินได้ตามตารางการประเมินความเสี่ยง โดยจัดเรียงตามลำดับ จากระดับสูงมาก สูง ปานกลาง ต่ำ และเลือกความเสี่ยงที่มีระดับสูงมาก และสูง มาจัดทำแผนการบริหาร/จัดการความเสี่ยงในขั้นตอนต่อไป

๒.๕ การกำหนดแผนภูมิความเสี่ยง (Risk Profile)

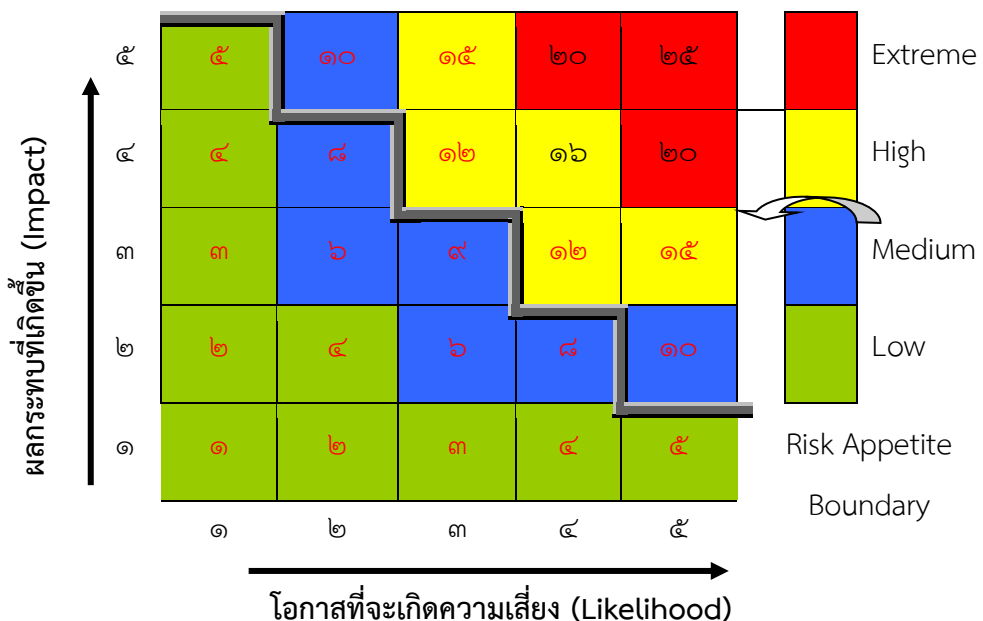
ได้จากการพิจารณาจัดระดับความสำคัญของความเสี่ยงจากโอกาสที่จะเกิดความเสียหาย (Likelihood) และผลกระทบที่เกิดขึ้น (Impact) และขอบเขตของระดับความเสี่ยงที่สามารถยอมรับได้ (Risk Appetite Boundary)

ระดับความเสี่ยง = โอกาสในการเกิดเหตุการณ์ต่าง ๆ x ความรุนแรงของเหตุการณ์ต่าง ๆ
(Likelihood x Impact)

ซึ่งจัดแบ่งเป็น ๔ ระดับ สามารถแสดงเป็น Risk Profile แบ่งพื้นที่เป็น ๔ ส่วน ใช้เกณฑ์ในการจัดแบ่ง ดังนี้

- ๑) ระดับความเสี่ยงต่ำ (Low) คะแนนระดับความเสี่ยง ๑-๖ คะแนน
วิธีการจัดการความเสี่ยง : ยอมรับความเสี่ยง กำหนดเป็นสีเขียว
- ๒) ระดับความเสี่ยงปานกลาง (Medium) คะแนนระดับความเสี่ยง ๗-๑๒ คะแนน
วิธีการจัดการความเสี่ยง: ยอมรับความเสี่ยงแต่มีการควบคุมความเสี่ยง กำหนดเป็นสีน้ำเงิน
- ๓) ระดับความเสี่ยงสูง (High) คะแนนระดับความเสี่ยง ๑๓-๑๘ คะแนน
วิธีการจัดการความเสี่ยง: มีแผนลดความเสี่ยง กำหนดเป็นสีเหลือง
- ๔) ระดับความเสี่ยงสูงมาก (Extreme) คะแนนระดับความเสี่ยง ๑๙-๒๕ คะแนน
วิธีการจัดการความเสี่ยง : มีแผนลดความเสี่ยง และประเมินซ้ำ / ถ่ายโอนความเสี่ยง กำหนดเป็นสีแดง

แผนภูมิความเสี่ยง (Risk Profile)



สูตรการคำนวณระดับความเสี่ยงที่เหลืออยู่

$$\text{ระดับความเสี่ยง} = \text{ระดับโอกาส} \times \text{ระดับความรุนแรง}$$

๒.๖ เกณฑ์ความเสี่ยง

ระดับความเสี่ยง	คะแนนระดับความเสี่ยง	วิธีการจัดการความเสี่ยง
๑. ระดับความเสี่ยงต่ำ (Low)	๑-๖	การหลีกเลี่ยงความเสี่ยง / ยอมรับความเสี่ยง
๒. ระดับความเสี่ยงปานกลาง (Medium)	๗-๑๒	การรับความเสี่ยงไว้เอง / ยอมรับความเสี่ยง แต่มีการควบคุมความเสี่ยง
๓. ระดับความเสี่ยงสูง (High)	๑๓-๑๘	การควบคุมความสูญเสีย / มีแผนลดความเสี่ยง
๔. ระดับความเสี่ยงสูงมาก (Extreme)	๑๙-๒๕	ถ่ายโอนความเสี่ยง / มีแผนลดและประเมินซ้ำ

๓. การจัดการความเสี่ยง

เป็นการกำหนดแนวทางตอบสนองความเสี่ยง ซึ่งมีหลายวิธีและสามารถปรับเปลี่ยนให้เหมาะสมกับสถานการณ์ ขึ้นอยู่กับดุลยพินิจของผู้รับผิดชอบ แต่ทั้งนี้วิธีการจัดการความเสี่ยงต้องคุ้มค่ากับการลดระดับผลกระทบที่เกิดจากความเสี่ยงนั้น โดยทางเลือกหรือวิธีการจัดการความเสี่ยง ประกอบด้วย ๔ แนวทางหลักคือ

๑. การยอมรับ (Take) หมายถึง การที่ความเสี่ยงนั้นสามารถยอมรับได้ภายใต้การควบคุมที่มีอยู่ ซึ่งไม่ต้องดำเนินการใด ๆ เช่น กรณีที่มีความเสี่ยงในระดับไม่รุนแรงและไม่คุ้มค่าที่จะดำเนินการใด ๆ ให้ขออนุมัติหลักการรับความเสี่ยงไว้และไม่ดำเนินการใด ๆ แต่ควรมีมาตรการติดตามอย่างใกล้ชิดเพื่อรองรับผลที่จะเกิดขึ้น

๒. การลดหรือควบคุมความเสี่ยง (Treat) หมายถึง การลดโอกาสที่จะเกิดขึ้น หรือลดความเสียหาย โดยการจัดระบบการควบคุม หรือเปลี่ยนแปลงขั้นตอนบางส่วนของกิจกรรมหรือโครงการที่นำไปสู่เหตุการณ์ที่เป็นความเสี่ยง เพื่อให้มีการควบคุมที่เพียงพอและเหมาะสม เช่น การปรับปรุงกระบวนการดำเนินงาน การจัดอบรมเพิ่มทักษะในการทำงานให้กับพนักงาน และการจัดทำคู่มือการปฏิบัติงาน เป็นต้น

๓. การหยุดหรือหลีกเลี่ยงความเสี่ยง (Terminate) หมายถึง ความเสี่ยงที่ไม่สามารถยอมรับและต้องจัดการให้ความเสี่ยงนั้นไปอยู่นอกเงื่อนไขการดำเนินงาน โดยมีวิธีการจัดการความเสี่ยงในกลุ่มนี้ เช่น การหยุดหรือยกเลิกการดำเนินงานหรือกิจกรรมที่ก่อให้เกิดความเสี่ยงนั้น

๔. การถ่ายโอนความเสี่ยง (Transfer) หมายถึง ความเสี่ยงที่สามารถโอนไปให้ผู้อื่นได้ เช่น การทำประกันภัย/ประกันทรัพย์สิน กับบริษัทประกัน การจ้างบุคคลภายนอกหรือการจ้างบริษัทภายนอกมาจัดการในงานบางอย่างแทน เช่น งานรักษาความปลอดภัย เป็นต้น

เมื่อเลือกวิธีการหรือมาตรการที่เหมาะสมที่จะใช้จัดการความเสี่ยงแล้ว ต้องมีการจัดทำแผนบริหารความเสี่ยงเพื่อกำหนดมาตรการหรือแผนปฏิบัติการในการจัดการและควบคุมความเสี่ยงสูง (High) และสูงมาก (Extreme) นั้นให้ลดลง ให้อยู่ในระดับที่ยอมรับได้ สามารถปฏิบัติได้จริง และให้สามารถติดตามและประเมินผลการจัดการความเสี่ยงนั้นได้ รวมทั้งต้องพิจารณาถึงความคุ้มค่าในด้านค่าใช้จ่ายและต้นทุนที่ต้องใช้ลงทุนในการกำหนดมาตรการหรือแผนปฏิบัติการนั้นกับประโยชน์ที่จะได้รับด้วย

๔. การรายงานและติดตามผล

หลังจากจัดทำแผนบริหารความเสี่ยงและมีการดำเนินงานตามแผนแล้ว จะต้องมีการรายงานและติดตามผลเป็นระยะ เพื่อให้เกิดความมั่นใจว่าได้มีการดำเนินงานไปอย่างถูกต้องและเหมาะสม โดยมีเป้าหมายในการติดตามผล คือ เป็นการประเมินคุณภาพและความเหมาะสมของวิธีการจัดการความเสี่ยง รวมทั้งติดตามผลการจัดการความเสี่ยงที่ได้มีการดำเนินการไปแล้วว่าบรรลุผลตามวัตถุประสงค์ของการบริหารความเสี่ยงหรือไม่ โดยหน่วยงานต้องสอบถามดูว่า วิธีการบริหารจัดการความเสี่ยงใดมีประสิทธิภาพดีก็ให้ดำเนินการต่อไป หรือวิธีการบริหารจัดการความเสี่ยงใดควรปรับเปลี่ยน และนำผลการติดตามไปรายงานให้ฝ่ายบริหารทราบตามแบบรายงานที่ได้กล่าวไว้ข้างต้น ทั้งนี้กระบวนการสอบถามอาจกำหนดข้อมูลที่ต้องติดตาม หรืออาจทำ Check List การติดตาม พร้อมทั้งกำหนดความถี่ในการติดตามผล โดยสามารถติดตามผลได้ใน ๒ ลักษณะ คือ

๑. การติดตามผลเป็นรายครั้ง (Separate Monitoring) เป็นการติดตาม ตามรอบระยะเวลาที่กำหนด เช่น ทุก ๓ เดือน ๖ เดือน ๙ เดือน หรือทุกสิ้นปี เป็นต้น

๒. การติดตามผลในระหว่างการปฏิบัติงาน (Ongoing Monitoring) เป็นการติดตามที่รวมอยู่ในการดำเนินงานต่าง ๆ ตามปกติของหน่วยงาน

๕. การประเมินผลการบริหารความเสี่ยง

คณะทำงานบริหารความเสี่ยง จะต้องทำสรุปรายงานผลและประเมินการบริหารความเสี่ยงประจำปีต่อผู้บริหารท้องถิ่น เพื่อให้มั่นใจว่าผู้บริหารท้องถิ่นมีการบริหารความเสี่ยงเป็นไปอย่างเหมาะสมเพียงพอ ถูกต้อง และมีประสิทธิผล มาตรการหรือกลไกการควบคุมความเสี่ยงที่ดำเนินการสามารถลดและควบคุมความเสี่ยงที่เกิดขึ้นได้จริงและอยู่ในระดับที่ยอมรับได้ หรือต้องจัดทำมาตรการหรือตัวควบคุมอื่นเพิ่มเติม เพื่อให้ความเสี่ยงที่ยังเหลืออยู่หลังมีการจัดการ อยู่ในระดับที่ยอมรับได้ และให้องค์กรมีการบริหารความเสี่ยงอย่างต่อเนื่องจนเป็นวัฒนธรรมในการดำเนินงาน

๖. การทบทวนการบริหารความเสี่ยง

การทบทวนแผนบริหารความเสี่ยง เป็นการทบทวนประสิทธิภาพของแนวทางการบริหารความเสี่ยงในทุกขั้นตอน เพื่อการปรับปรุงและพัฒนาแผนงานในการบริหารความเสี่ยงให้ทันสมัยและเหมาะสมกับการปฏิบัติงานจริงเป็นประจำทุกปี

บทที่ ๕ แผนบริหารความเสี่ยง

ในปีงบประมาณ พ.ศ. ๒๕๖๕ เทศบาลตำบลท่าศิลา ได้ดำเนินการวิเคราะห์และจัดทำแผนบริหารความเสี่ยงเพื่อเตรียมการรองรับสภาวะการเปลี่ยนแปลงที่เกิดขึ้น โดยพิจารณาทบทวนจากรายงานผลการดำเนินงานบริหารความเสี่ยงในระดับปานกลางขึ้นไป จึงถึงความเสี่ยงในระดับสูงมาก เพื่อกำหนดมาตรการหรือแผนปฏิบัติการในการจัดการและควบคุมความเสี่ยงที่สูงมาก (Extreme) และสูง (High) นั้นให้ลดลงมาอยู่ในระดับที่ยอมรับได้ สำหรับความเสี่ยงในระดับปานกลาง (Medium) ก็มีมาตรการควบคุมเพื่อป้องกันไม่ให้เกิดผลกระทบต่อเป้าหมาย ซึ่งการดำเนินการตามมาตรการลดความเสี่ยงได้พิจารณาถึงความคุ้มค่าในด้านค่าใช้จ่ายและต้นทุนที่ต้องใช้กับประโยชน์ที่จะได้รับด้วย โดยแผนบริหารความเสี่ยงประจำปีงบประมาณ พ.ศ. ๒๕๖๕ ของเทศบาลตำบลท่าศิลา มีองค์ประกอบที่สำคัญดังนี้

๑. วิธีการดำเนินงาน (กิจกรรมการควบคุม/จัดการความเสี่ยง)
๒. ผู้รับผิดชอบในแต่ละกิจกรรมของแผนบริหารความเสี่ยง
๓. งบประมาณที่ได้ดำเนินการ
๔. กำหนดระยะเวลาดำเนินการของแผนงานนั้น

โดยมีรายละเอียดแผนบริหารจัดการความเสี่ยงของเทศบาลตำบลท่าศิลา ตามแบบ RM-๑ , ตามแบบ RM-๑(๑) , ตามแบบ RM-๒ , ตามแบบ RM-๓

การระบุและวิเคราะห์ความเสี่ยง
ตามแผนบริหารความเสี่ยงของงานตามภารกิจหลักของเทศบาลตำบลท่าศิลา ประจำปีงบประมาณ พ.ศ. ๒๕๖๕
ณ วันที่ ๙ ธันวาคม ๒๕๖๔

ยุทธศาสตร์ที่ ๑ : การพัฒนาการเกษตรและอุตสาหกรรมการเกษตรตามหลักปรัชญาเศรษฐกิจพอเพียง

แนวทางการพัฒนาที่ ๑.๒ : การพัฒนาเกษตรและองค์กรให้มีความเข้มแข็ง

หน่วยงาน : สำนักปลัดเทศบาล

กระบวนการปฏิบัติงาน/กิจกรรม	วัตถุประสงค์ของกระบวนการปฏิบัติงาน	ระบุความเสี่ยง	ระบุความเสี่ยงที่อาจก่อให้เกิดการทุจริตและประพฤติมิชอบ	ประเภทความเสี่ยง	แหล่งที่มาความเสี่ยงเกิดจากปัจจัย		การวิเคราะห์ความเสี่ยง			
					ภายใน	ภายนอก	โอกาส	ผลกระทบ	ระดับความเสี่ยง	ลำดับความเสี่ยง
โครงการเศรษฐกิจพอเพียงเฉลิมพระเกียรติ กิจกรรม (๑) ชุมชนผักสวนครัวรั้วกินได้ (๒) ครอบครัวผักสวนครัวรั้วกินได้ (๓) ศูนย์เรียนรู้เศรษฐกิจพอเพียง (๔) ครอบครัวเศรษฐกิจพอเพียง (๕) จัดทำบัญชีเงินออม (๖) แม่ผู้ชีวิต	(๑) เพื่อเกษตรกรเข้าใจหลักเศรษฐกิจพอเพียง (๒) เพื่อพัฒนาคุณภาพชีวิตเกษตรกรตามแนวทางเศรษฐกิจพอเพียง (๓) เพื่อส่งเสริมการตลาดรายจ่าย เพิ่มรายได้แก่เกษตรกร	ประชาชนไม่เข้าใจในหลักปรัชญาเศรษฐกิจพอเพียงอย่างถ่องแท้ การดำเนินโครงการอาจไม่ต่อเนื่อง	การดำเนินโครงการไม่ต่อเนื่องเป็นแค่ช่วงที่จัดทำโครงการช่วงแรก เนื่องจากประชาชนไม่มีความรู้ความเข้าใจในหลักปรัชญาเศรษฐกิจพอเพียงอย่างถ่องแท้	S (Strategic Risk)		✓	๓	๒	๖	๕

การระบุและวิเคราะห์ความเสี่ยง
ตามแผนบริหารความเสี่ยงของงานตามภารกิจหลักของเทศบาลตำบลท่าศิลา ประจำปีงบประมาณ พ.ศ. ๒๕๖๕
ณ วันที่ ๙ ธันวาคม ๒๕๖๔

ยุทธศาสตร์ที่ ๒ : การพัฒนาการค้า การลงทุนและการท่องเที่ยว

แนวทางการพัฒนาที่ ๒.๓ : การพัฒนาสร้างความเข้มแข็งของชุมชนและส่งเสริมอาชีพ

หน่วยงาน : กองสวัสดิการสังคม

กระบวนการปฏิบัติงาน/ กิจกรรม	วัตถุประสงค์ของ กระบวนการปฏิบัติงาน	ระบุความเสี่ยง	ระบุความเสี่ยงที่อาจ ก่อให้เกิดการทุจริตและ ประพฤติมิชอบ	ประเภทความเสี่ยง	แหล่งที่มาความ เสี่ยงเกิดจากปัจจัย		การวิเคราะห์ความเสี่ยง			
					ภายใน	ภายนอก	โอกาส	ผล กระทบ	ระดับ ความ เสี่ยง	ลำดับ ความ เสี่ยง
โครงการส่งเสริมสนับสนุน กลุ่มอาชีพ	ส่งเสริมและสนับสนุนกลุ่ม อาชีพของตำบลท่าศิลา เช่น กลุ่มเลี้ยงโค กลุ่มจักสาน กลุ่ม ทอผ้า	กลุ่มอาชีพที่ได้รับการ สนับสนุนเงินทุนจาก เทศบาลตำบลท่าศิลาไม่ มีการดำเนินการต่อเนื่อง	การดำเนินงานโครงการที่ไม่ ต่อเนื่องอาจเกิดปัญหาเรื่อง เงินทุนของกลุ่ม	F (Financial Risk)		✓	๓	๒	๖	๔

การระบุและวิเคราะห์ความเสี่ยง
ตามแผนบริหารความเสี่ยงของงานตามภารกิจหลักของเทศบาลตำบลท่าศิลา ประจำปีงบประมาณ พ.ศ. ๒๕๖๕
ณ วันที่ ๙ ธันวาคม ๒๕๖๔

ยุทธศาสตร์ที่ ๓ : การพัฒนาทรัพยากรมนุษย์เพื่อสร้างศักยภาพในการแข่งขัน

แนวทางการพัฒนาที่ ๓.๓ : การพัฒนาส่งเสริมและสนับสนุนการให้บริการสุขภาพอย่างทั่วถึง

หน่วยงาน : กองการศึกษา

กระบวนการปฏิบัติงาน/ กิจกรรม	วัตถุประสงค์ของ กระบวนการปฏิบัติงาน	ระบุความเสี่ยง	ระบุความเสี่ยงที่อาจ ก่อให้เกิดการทุจริตและ ประพฤตินิชอบ	ประเภทความเสี่ยง	แหล่งที่มาความ เสี่ยงเกิดจากปัจจัย		การวิเคราะห์ความเสี่ยง			
					ภายใน	ภายนอก	โอกาส	ผล กระทบ	ระดับ ความ เสี่ยง	ลำดับ ความ เสี่ยง
อุดหนุนโครงการอาหาร กลางวันสำหรับโรงเรียน สังกัด สพฐ.ที่อยู่ในเขตพื้นที่ เทศบาลตำบลท่าศิลา	เพื่อให้นักเรียนได้ทาน อาหารครบถ้วนตาม หลักโภชนาการและเพื่อ พัฒนาการที่ดีของเด็ก	จำนวนนักเรียนมีรับเพิ่มหรือ ย้ายออกระหว่างปี ซึ่งไม่ใช่ จำนวนของเด็ก ณ ๑๐ มิถุนายน ของปีก่อน ทำให้ การอุดหนุนเงินค่าอาหาร กลางวันเด็กไม่เป็นไปตาม ความเป็นจริง	การปฏิบัติไม่ชัดเจนจาก การสั่งการ และไม่มีการตั้ง งบประมาณเพิ่มเติม	C (Compliance Risk)	✓		๓	๔	๑๒	๑

การระบุและวิเคราะห์ความเสี่ยง
ตามแผนบริหารความเสี่ยงของงานตามภารกิจหลักของเทศบาลตำบลท่าศิลา ประจำปีงบประมาณ พ.ศ. ๒๕๖๕
ณ วันที่ ๙ ธันวาคม ๒๕๖๕

ยุทธศาสตร์ที่ ๔ : การพัฒนาทรัพยากรธรรมชาติและสิ่งแวดล้อมอย่างสมดุลยั่งยืน

แนวทางการพัฒนาที่ ๔.๒ : การพัฒนาการจัดการสิ่งแวดล้อมที่ดี

หน่วยงาน : สำนักปลัดเทศบาล

กระบวนการ ปฏิบัติงาน/ กิจกรรม	วัตถุประสงค์ของ กระบวนการ ปฏิบัติงาน	ระบุความเสี่ยง	ระบุความเสี่ยงที่อาจ ก่อให้เกิดการทุจริตและ ประพฤติมิชอบ	ประเภทความเสี่ยง	แหล่งที่มาความ เสี่ยงเกิดจากปัจจัย		การวิเคราะห์ความเสี่ยง			
					ภายใน	ภายนอก	โอกาส	ผล กระทบ	ระดับ ความ เสี่ยง	ลำดับ ความ เสี่ยง
โครงการกำจัดขยะมี พิษและขยะ อันตราย	เพื่อรวบรวมขยะมีพิษ และอันตรายในชุมชน ไปสู่การกำจัดขยะที่ ถูกต้องและถูกวิธี	(๑) ไม่มีสถานที่กำจัดขยะมีพิษและ ขยะอันตราย (๒) บุคลากรไม่มีความเข้าใจในการ กำจัดขยะมีพิษและขยะอันตรายอย่าง ถูกวิธี (๓) ครั้วไม่มีการคัดแยกขยะของ ครั้วเรือนก่อนทิ้ง (๔) ไม่มีถังขยะที่สามารถป้องกันขยะ ปลิวเกลื่อนหรือสัตว์ไปรื้อขยะที่ ครั้วเรือนนำมาทิ้ง	สถานที่กำจัดขยะมีเพียง สถานที่กำจัดขยะรวมและ ทิ้งเรี่ยราดปลิวมาตามถนน หนทาง	○ (Operational Risk)		✓	๔	๓	๑๒	๒

การระบุและวิเคราะห์ความเสี่ยง
ตามแผนบริหารความเสี่ยงของงานตามภารกิจหลักของเทศบาลตำบลท่าศิลา ประจำปีงบประมาณ พ.ศ. ๒๕๖๕
ณ วันที่ ๙ ธันวาคม ๒๕๖๔

ยุทธศาสตร์ที่ ๕ : การบริหารจัดการบ้านเมืองที่ดีตามหลักธรรมาภิบาลและความมั่นคง

แนวทางการพัฒนาที่ ๕.๓ : การพัฒนาองค์กรและบุคลากร

หน่วยงาน : สำนักปลัดเทศบาล

กระบวนการปฏิบัติงาน/ กิจกรรม	วัตถุประสงค์ของ กระบวนการปฏิบัติงาน	ระบุความเสี่ยง	ระบุความเสี่ยงที่อาจ ก่อให้เกิดการทุจริตและ ประพฤตินิชอบ	ประเภทความเสี่ยง	แหล่งที่มาความ เสี่ยงเกิดจากปัจจัย		การวิเคราะห์ความเสี่ยง			
					ภายใน	ภายนอก	โอกาส	ผล กระทบ	ระดับ ความ เสี่ยง	ลำดับ ความ เสี่ยง
โครงการฝึกอบรมเพิ่ม ประสิทธิภาพในการ ปฏิบัติงานผู้บริหาร ท้องถิ่น พนักงานเทศบาล และพนักงานจ้าง	๑.เพื่อเพิ่มประสิทธิภาพ ในการปฏิบัติงาน ๒.ศึกษาดูงานหน่วยงาน อื่น	ไม่มีการประเมินผล หลังจากเดินทางกลับจาก ศึกษาดูงานว่าบรรลุตาม วัตถุประสงค์หรือไม่	ไม่สามารถประเมินผล โครงการที่ดำเนินการได้ว่า เป็นไปตามวัตถุประสงค์ที่ กำหนดไว้หรือไม่	○ (Operational Risk)	✓		๓	๔	๑๒	๓

การวิเคราะห์โอกาสและผลกระทบของความเสี่ยง
ตามแผนบริหารความเสี่ยงของงานตามภารกิจหลักของเทศบาลตำบลท่าศิลา ประจำปีงบประมาณ พ.ศ. ๒๕๖๕
ณ วันที่ ๙ ธันวาคม ๒๕๖๔

ยุทธศาสตร์ที่ ๑ : การพัฒนาการเกษตรและอุตสาหกรรมเกษตรตามหลักปรัชญาเศรษฐกิจพอเพียง

แนวทางการพัฒนาที่ ๑.๒ : การพัฒนาเกษตรและองค์กรให้มีความเข้มแข็ง

หน่วยงาน : สำนักปลัดเทศบาล

ระบุความเสี่ยง	ลำดับ ความ เสี่ยง	โอกาส	คำอธิบาย	ผลกระทบ ที่ได้รับ	คำอธิบาย
ประชาชนไม่เข้าใจในหลักปรัชญาเศรษฐกิจพอเพียงอย่างถ่องแท้ การดำเนินโครงการอาจไม่ต่อเนื่อง	๕	๓	โอกาสที่จะเกิดความเสี่ยง ความถี่ในการเกิดเหตุการณ์ หรือข้อผิดพลาดในการปฏิบัติงาน เฉลี่ย ๑ ปี/ครั้ง โอกาสที่จะเกิดเหตุการณ์ปานกลาง	๒	ความรุนแรงของผลกระทบ มูลค่าความเสียหาย ๑-๕ หมื่นบาท หากอันตรายต่อชีวิตก็ถือว่า บาดเจ็บเล็กน้อย ผลกระทบต่อภาพลักษณ์/การ ดำเนินงานของหน่วยงานมีน้อย

การวิเคราะห์โอกาสและผลกระทบของความเสี่ยง
ตามแผนบริหารความเสี่ยงของงานตามภารกิจหลักของเทศบาลตำบลท่าศิลา ประจำปีงบประมาณ พ.ศ. ๒๕๖๕
ณ วันที่ ๙ ธันวาคม ๒๕๖๔

ยุทธศาสตร์ที่ ๒ : การพัฒนาการค้า การลงทุนและการท่องเที่ยว

แนวทางการพัฒนาที่ ๒.๓ : การพัฒนาสร้างความเข้มแข็งของชุมชนและส่งเสริมอาชีพ

หน่วยงาน : กองสวัสดิการสังคม

ระบุความเสี่ยง	ลำดับ ความ เสี่ยง	โอกาส	คำอธิบาย	ผลกระทบ ที่ได้รับ	คำอธิบาย
กลุ่มอาชีพที่ได้รับการสนับสนุนเงินทุนจากเทศบาลตำบลท่าศิลา ไม่มีการดำเนินการต่อเนื่อง	๔	๓	โอกาสที่จะเกิดความเสี่ยง ความถี่ในการเกิดเหตุการณ์ หรือข้อผิดพลาดในการปฏิบัติงาน เฉลี่ย ๑ ปี/ครั้ง โอกาสที่จะเกิดเหตุการณ์ปานกลาง	๒	ความรุนแรงของผลกระทบ มูลค่าความเสียหาย ๑-๕ หมื่นบาท หากอันตรายต่อชีวิตก็ถือว่า บาดเจ็บเล็กน้อย ผลกระทบต่อภาพลักษณ์/การ ดำเนินงานของหน่วยงานมีน้อย

การวิเคราะห์โอกาสและผลกระทบของความเสี่ยง
ตามแผนบริหารความเสี่ยงของงานตามภารกิจหลักของเทศบาลตำบลท่าศิลา ประจำปีงบประมาณ พ.ศ. ๒๕๖๕
ณ วันที่ ๙ ธันวาคม ๒๕๖๔

ยุทธศาสตร์ที่ ๓ : การพัฒนาทรัพยากรมนุษย์เพื่อสร้างศักยภาพในการแข่งขัน

แนวทางการพัฒนาที่ ๓.๓ : การพัฒนาส่งเสริมและสนับสนุนการให้บริการสุขภาพอย่างทั่วถึง

หน่วยงาน : กองการศึกษา

ระบุความเสี่ยง	ลำดับ ความ เสี่ยง	โอกาส	คำอธิบาย	ผลกระทบ ที่ได้รับ	คำอธิบาย
จำนวนนักเรียนมีรับเพิ่มหรือย้ายออกระหว่างปี ซึ่งไม่ใช่จำนวนของเด็ก ณ ๑๐ มิถุนายน ของปีก่อน ทำให้การอุดหนุนเงินค่าอาหารกลางวันเด็กไม่เป็นไปตามความเป็นจริง	๑	๓	โอกาสที่จะเกิดความเสี่ยง ความถี่ในการเกิดเหตุการณ์หรือข้อผิดพลาดในการปฏิบัติงาน เฉลี่ย ๑ ปี/ครั้ง โอกาสที่จะเกิดเหตุการณ์ปานกลาง	๔	ความรุนแรงของผลกระทบ มูลค่าความเสียหาย ๒ แสนบาท-๑ ล้านบาท หากอันตรายต่อชีวิตก็ถือว่าบาดเจ็บสาหัส ผลกระทบต่อภาพลักษณ์/การดำเนินงานของหน่วยงานมีสูง

การวิเคราะห์โอกาสและผลกระทบของความเสี่ยง
ตามแผนบริหารความเสี่ยงของงานตามภารกิจหลักของเทศบาลตำบลท่าศิลา ประจำปีงบประมาณ พ.ศ. ๒๕๖๕
ณ วันที่ ๙ ธันวาคม ๒๕๖๔

ยุทธศาสตร์ที่ ๔ : การพัฒนาทรัพยากรธรรมชาติและสิ่งแวดล้อมอย่างสมดุลยั่งยืน

แนวทางการพัฒนาที่ ๔.๒ : การพัฒนาการจัดการสิ่งแวดล้อมที่ดี

หน่วยงาน : สำนักปลัดเทศบาล

ระบุความเสี่ยง	ลำดับความเสี่ยง	โอกาส	คำอธิบาย	ผลกระทบที่ได้รับ	คำอธิบาย
(๑) ไม่มีสถานที่กำจัดขยะมีพิษและขยะอันตราย (๒) บุคลากรไม่มีความเข้าใจในการกำจัดขยะมีพิษและขยะอันตรายอย่างถูกวิธี (๓) ครุฑไม่มีการคัดแยกขยะของครุฑเรือนก่อนทิ้ง (๔) ไม่มีถังขยะที่สามารถป้องกันขยะปลิวเกลื่อนหรือสัตว์ไปรื้อขยะที่ครุฑเรือนนำมาทิ้ง	๒	๔	โอกาสที่จะเกิดความเสี่ยง ความถี่ในการเกิดเหตุการณ์หรือข้อผิดพลาดในการปฏิบัติงาน เฉลี่ย ๑-๖ เดือน/ครั้ง ไม่เกิน ๕ ครั้ง/ปี โอกาสที่จะเกิดเหตุการณ์สูง	๓	ความรุนแรงของผลกระทบ มูลค่าความเสียหาย ๕ หมื่นบาท - ๒ แสนบาท หากอันตรายต่อชีวิตก็ถือว่าบาดเจ็บต้องรักษา ผลกระทบต่อภาพลักษณ์/การดำเนินงานของหน่วยงานมีปานกลาง

การวิเคราะห์โอกาสและผลกระทบของความเสี่ยง
ตามแผนบริหารความเสี่ยงของงานตามภารกิจหลักของเทศบาลตำบลท่าศิลา ประจำปีงบประมาณ พ.ศ. ๒๕๖๕
ณ วันที่ ๙ ธันวาคม ๒๕๖๔

ยุทธศาสตร์ที่ ๕ : การบริหารจัดการบ้านเมืองที่ดีตามหลักธรรมาภิบาลและความมั่นคง

แนวทางการพัฒนาที่ ๕.๓ : การพัฒนาองค์กรและบุคลากร

หน่วยงาน : สำนักปลัดเทศบาล

ระบุความเสี่ยง	ลำดับ ความ เสี่ยง	โอกาส	คำอธิบาย	ผลกระทบ ที่ได้รับ	คำอธิบาย
ไม่มีการประเมินผลหลังจากเดินทางกลับจากศึกษาดูงานว่า บรรลุตามวัตถุประสงค์หรือไม่	๓	๓	โอกาสที่จะเกิดความเสี่ยง ความถี่ในการเกิดเหตุการณ์ หรือข้อผิดพลาดในการปฏิบัติงาน เฉลี่ย ๑ ปี/ครั้ง โอกาสที่จะเกิดเหตุการณ์ปานกลาง	๔	ความรุนแรงของผลกระทบ มูลค่าความเสียหาย ๒ แสนบาท-๑ ล้านบาท หากอันตรายต่อชีวิตก็ ถือว่าบาดเจ็บสาหัส ผลกระทบต่อภาพลักษณ์/ การดำเนินงานของหน่วยงานมีสูง

การประเมินผลการควบคุมและการจัดการความเสี่ยง
ตามแผนบริหารความเสี่ยงของงานตามภารกิจหลักของเทศบาลตำบลท่าศิลา ประจำปีงบประมาณ พ.ศ. ๒๕๖๕
ณ วันที่ ๙ ธันวาคม ๒๕๖๕

ยุทธศาสตร์ที่ ๑ : การพัฒนาการเกษตรและอุตสาหกรรมเกษตรตามหลักปรัชญาเศรษฐกิจพอเพียง

แนวทางการพัฒนาที่ ๑.๒ : การพัฒนาเกษตรและองค์กรให้มีความเข้มแข็ง

หน่วยงาน : สำนักปลัดเทศบาล

ระบุความเสี่ยง	ลำดับความเสี่ยง	การจัดการที่มีอยู่ (กรณียังไม่มีให้ระบุว่า “ไม่มี”)	ประเมินผลการควบคุมหรือการจัดการที่มีอยู่		ความเสี่ยงที่เหลืออยู่ (เพื่อนำไปปรับปรุงในปีถัดไป)
			เพียงพอ	ต้องปรับปรุง	
ประชาชนไม่เข้าใจในหลักปรัชญาเศรษฐกิจพอเพียงอย่างถ่องแท้ การดำเนินโครงการอาจไม่ต่อเนื่อง	๔	(๑) จัดหาวิทยากรที่มีความรู้ความเข้าใจในหลักปรัชญาเศรษฐกิจพอเพียงอย่างถ่องแท้และปฏิบัติได้จริง เห็นผลจริง (๒) มีการแต่งตั้งคณะกรรมการติดตามประเมินผลอยู่เป็นระยะของการดำเนินโครงการ (๓) ประชุมเพื่อรายงานผลการดำเนินงานโครงการเพื่อสรุปผลของโครงการ (๔) หากโครงการยังไม่บรรลุตามวัตถุประสงค์ที่กำหนด มีการติดตามประเมินและรายงานผลตลอดทั้งปีหรือตลอดระยะเวลาที่โครงการดำเนินงาน	✓		หากโครงการไม่บรรลุตามวัตถุประสงค์ที่กำหนด มีการติดตามประเมินและรายงานผลตลอดทั้งปีหรือตลอดระยะเวลาที่โครงการดำเนินงาน

การประเมินผลการควบคุมและการจัดการความเสี่ยง
ตามแผนบริหารความเสี่ยงของงานตามภารกิจหลักของเทศบาลตำบลท่าศิลา ประจำปีงบประมาณ พ.ศ. ๒๕๖๕
ณ วันที่ ๙ ธันวาคม ๒๕๖๔

ยุทธศาสตร์ที่ ๒ : การพัฒนาการค้า การลงทุนและการท่องเที่ยว

แนวทางการพัฒนาที่ ๒.๓ : การพัฒนาสร้างความเข้มแข็งของชุมชนและส่งเสริมอาชีพ

หน่วยงาน : กองสวัสดิการสังคม

ระบุความเสี่ยง	ลำดับความเสี่ยง	การจัดการที่มีอยู่ (กรณียังไม่มีให้ระบุว่า “ไม่มี”)	ประเมินผลการควบคุมหรือการจัดการที่มีอยู่		ความเสี่ยงที่เหลืออยู่ (เพื่อนำไปปรับปรุงในปีถัดไป)
			เพียงพอ	ต้องปรับปรุง	
กลุ่มอาชีพที่ได้รับการสนับสนุนเงินทุนจากเทศบาลตำบลท่าศิลาไม่มีการดำเนินการต่อเนื่อง	๕	(๑) แต่งตั้งเจ้าหน้าที่ผู้รับผิดชอบติดตามประเมินผลการดำเนินงานของกลุ่มที่ขอรับเงินสนับสนุนจากเทศบาลตำบลท่าศิลา (๒) ติดตาม ตรวจสอบผลการดำเนินงานว่าเป็นไปตามวัตถุประสงค์ของโครงการหรือไม่		✓	กลุ่มไม่มีการดำเนินงานต่อเนื่องหรือสมาชิกกลุ่มไม่มีส่วนร่วมในการดำเนินงานของกลุ่ม มีเพียงคณะกรรมการหรือประธานกรรมการเท่านั้น บางกลุ่มอาชีพสมาชิกไม่รู้จักความคืบหน้าของการดำเนินงานกลุ่ม

การประเมินผลการควบคุมและการจัดการความเสี่ยง
ตามแผนบริหารความเสี่ยงของงานตามภารกิจหลักของเทศบาลตำบลท่าศิลา ประจำปีงบประมาณ พ.ศ. ๒๕๖๕
ณ วันที่ ๙ ธันวาคม ๒๕๖๕

ยุทธศาสตร์ที่ ๓ : การพัฒนาทรัพยากรมนุษย์เพื่อสร้างศักยภาพในการแข่งขัน

แนวทางการพัฒนาที่ ๓.๓ : การพัฒนาส่งเสริมและสนับสนุนการให้บริการสุขภาพอย่างทั่วถึง

หน่วยงาน : กองการศึกษา

ระบุความเสี่ยง	ลำดับความเสี่ยง	การจัดการที่มีอยู่ (กรณียังไม่มีให้ระบุว่า “ไม่มี”)	ประเมินผลการควบคุมหรือการจัดการที่มีอยู่		ความเสี่ยงที่เหลืออยู่ (เพื่อนำไปปรับปรุงในปีถัดไป)
			เพียงพอ	ต้องปรับปรุง	
จำนวนนักเรียนมีรับเพิ่มหรือย้ายออกระหว่างปี ซึ่งไม่ใช่จำนวนของเด็ก ณ ๑๐ มิถุนายน ของปีก่อน ทำให้การอุดหนุนเงินค่าอาหารกลางวันเด็กไม่เป็นไปตามความเป็นจริง	๑	(๑) ก่อนการเบิกจ่ายเงินอุดหนุนค่าอาหารกลางวันให้กับโรงเรียนสังกัด สพฐ. หน่วยงานผู้เบิกต้องจัดทำหนังสือขอจำนวนเด็กตั้งแต่ระดับชั้นอนุบาลถึงประถมศึกษาปีที่ ๖ จากโรงเรียนที่ขอรับเงินอุดหนุนเพื่อให้ทราบจำนวนเด็กในปัจจุบัน (๒) เมื่อหน่วยงานผู้เบิกได้รับเงินโอนจัดสรรค่าอาหารกลางวันแล้วภายใน ๕ วันต้องเร่งจัดทำเอกสารการเบิกจ่ายให้เร็วที่สุดเพื่อให้โรงเรียนรีบดำเนินการจัดหาอาหารกลางวันให้กับเด็กนักเรียนตามกำหนด	✓		จำนวนเด็กมีการเพิ่มขึ้นหรือลดลงในระหว่างช่วงที่มีการดำเนินการจัดหาอาหารกลางวัน ซึ่งหากจำนวนเด็กเพิ่มขึ้น โรงเรียนต้องใช้เงินของโรงเรียนเองเพื่อดำเนินการจัดหาอาหารกลางวันให้กับเด็ก หากโรงเรียนต้องการขอรับเงินอุดหนุนเพิ่มเติมก็อาจทำไม่ได้ เนื่องจากเทศบาลตำบลท่าศิลาไม่ได้ตั้งจ่ายงบประมาณเพื่อสำรองสำหรับจำนวนเด็กเพิ่มขึ้น

การประเมินผลการควบคุมและการจัดการความเสี่ยง
ตามแผนบริหารความเสี่ยงของงานตามภารกิจหลักของเทศบาลตำบลท่าศิลา ประจำปีงบประมาณ พ.ศ. ๒๕๖๕
ณ วันที่ ๙ ธันวาคม ๒๕๖๕

ยุทธศาสตร์ที่ ๔ : การพัฒนาทรัพยากรธรรมชาติและสิ่งแวดล้อมอย่างสมดุลยั่งยืน

แนวทางการพัฒนาที่ ๔.๒ : การพัฒนาการจัดการสิ่งแวดล้อมที่ดี

หน่วยงาน : สำนักปลัดเทศบาล

ระบุความเสี่ยง	ลำดับความเสี่ยง	การจัดการที่มีอยู่ (กรณียังไม่มีให้ระบุว่า “ไม่มี”)	ประเมินผลการควบคุมหรือการจัดการที่มีอยู่		ความเสี่ยงที่เหลืออยู่ (เพื่อนำไปปรับปรุงในปีถัดไป)
			เพียงพอ	ต้องปรับปรุง	
(๑) ไม่มีสถานที่กำจัดขยะมีพิษและขยะอันตราย (๒) บุคลากรไม่มีความเข้าใจในการกำจัดขยะมีพิษและขยะอันตรายอย่างถูกวิธี (๓) ครุว์ไม่มีการคัดแยกขยะของครุว์เรือนก่อนทิ้ง (๔) ไม่มีถังขยะที่สามารถป้องกันขยะปลิวเกลื่อนหรือสัตว์ไปรื้อขยะที่ครุว์เรือนนำมาทิ้ง	๒	(๑) เทศบาลตำบลท่าศิลามีการดำเนินงานตามโครงการธนาคารขยะเพื่อรับซื้อขยะที่สามารถนำไปรีไซเคิลได้เพื่อสร้างรายได้ให้กับครุว์เรือน และยังลดปริมาณขยะในครุว์เรือนได้ (๒) ประชาสัมพันธ์เสียงตามสายทุกหมู่บ้านให้ครุว์เรือนคัดแยกขยะก่อนทิ้งเพื่อให้ง่ายต่อการจัดเก็บและทำลาย เช่น ขยะทั่วไป ขยะเปียก ขยะรีไซเคิลหรือสามารถขยายได้ ขยะมีพิษและขยะอันตราย เป็นต้น	✓		ครุว์เรือนยังไม่มีมีการคัดแยกขยะมีการทิ้งขยะรวมกัน ทำให้ยากต่อการจัดเก็บและทำลาย

การประเมินผลการควบคุมและการจัดการความเสี่ยง
ตามแผนบริหารความเสี่ยงของงานตามภารกิจหลักของเทศบาลตำบลท่าศิลา ประจำปีงบประมาณ พ.ศ. ๒๕๖๕
ณ วันที่ ๙ ธันวาคม ๒๕๖๕

ยุทธศาสตร์ที่ ๕ : การบริหารจัดการบ้านเมืองที่ดีตามหลักธรรมาภิบาลและความมั่นคง

แนวทางการพัฒนาที่ ๕.๓ : การพัฒนาองค์กรและบุคลากร

หน่วยงาน : สำนักปลัดเทศบาล

ระบุความเสี่ยง	ลำดับความเสี่ยง	การจัดการที่มีอยู่ (กรณียังไม่มีให้ระบุว่า “ไม่มี”)	ประเมินผลการควบคุมหรือการจัดการที่มีอยู่		ความเสี่ยงที่เหลืออยู่ (เพื่อนำไปปรับปรุงในปีถัดไป)
			เพียงพอ	ต้องปรับปรุง	
ไม่มีการประเมินผลหลังจากเดินทางกลับจากศึกษาดูงานว่าบรรลุตามวัตถุประสงค์หรือไม่	๓	(๑) สำรวจรายชื่อผู้ที่ต้องการไปศึกษาดูงาน (๒) จัดทำแบบประเมินก่อนการศึกษาดูงานสำหรับที่ประสงค์จะเข้าร่วมโครงการศึกษาดูงานเพื่อประเมินความรู้ก่อนการฝึกอบรมศึกษาดูงาน (๓) จัดฝึกอบรมให้ความรู้ในหัวข้อที่ต้องการไปศึกษาดูงาน (๔) จัดทำแบบประเมินขณะฝึกอบรมเพื่อประเมินความรู้ระหว่างฝึกอบรม (๕) เมื่อเดินทางไปศึกษาดูงานนอกสถานที่มีการบันทึกกิจกรรมที่ดำเนินงานระหว่างศึกษาดูงาน (๖) จัดทำแบบประเมินหลังจากกลับจากศึกษาดูงานเพื่อประเมินผลของโครงการว่าเป็นไปตามวัตถุประสงค์ที่กำหนดหรือไม่ (๗) รายงานผลการดำเนินงานตามโครงการเพื่อเสนอผู้บังคับบัญชาทราบ	✓		

แผนการจัดการความเสี่ยง
ตามแผนบริหารความเสี่ยงของงานตามภารกิจหลักของเทศบาลตำบลท่าศิลา ประจำปีงบประมาณ พ.ศ. ๒๕๖๕
ณ วันที่ ๙ ธันวาคม ๒๕๖๔

ยุทธศาสตร์ที่ ๑ : การพัฒนาการเกษตรและอุตสาหกรรมเกษตรตามหลักปรัชญาเศรษฐกิจพอเพียง

แนวทางการพัฒนาที่ ๑.๒ : การพัฒนาเกษตรและองค์กรให้มีความเข้มแข็ง

หน่วยงาน : สำนักปลัดเทศบาล

ระบุความเสี่ยง	ลำดับความเสี่ยง	ระบบการจัดการความเสี่ยง					วิธีการดำเนินการจัดการความเสี่ยงที่เหลืออยู่	ผลที่คาดว่าจะได้รับ	ระยะเวลาดำเนินการ (ในปีงบประมาณ พ.ศ. ๒๕๖๕) ผู้รับผิดชอบ	หมายเหตุ
		ยอมรับ	หลีกเลี่ยง	ถ่ายโอน	ลดความเสี่ยง					
					กิจกรรมควบคุม	แผน/มาตรการ				
ประชาชนไม่เข้าใจในหลักปรัชญาเศรษฐกิจพอเพียงอย่างถ่องแท้ การดำเนินโครงการอาจไม่ต่อเนื่อง	๔	✓			✓	(๑) จัดหาวิทยากรที่มีความรู้ความเข้าใจในหลักปรัชญาเศรษฐกิจพอเพียงอย่างถ่องแท้และปฏิบัติได้จริง เห็นผลจริง (๒) มีการแต่งตั้งคณะกรรมการติดตามประเมินผลอยู่เป็นระยะของการดำเนินโครงการ (๓) ประชุมเพื่อรายงานผลการดำเนินงานโครงการเพื่อสรุปผลของโครงการ (๔) หากโครงการยังไม่บรรลุตามวัตถุประสงค์ที่กำหนด มีการติดตามประเมินและรายงานผลตลอดทั้งปีหรือตลอดระยะเวลาที่โครงการดำเนินงาน	(๑) ประชาชนเข้าใจในหลักปรัชญาเศรษฐกิจพอเพียงอย่างถ่องแท้ (๒) ประชาชนสามารถดำเนินชีวิตอยู่บนหลักปรัชญาเศรษฐกิจพอเพียง (๓) ประชาชนสามารถต่อยอดและหารายได้เพิ่มจากสิ่งที่มีอยู่ได้ (๔) ประชาชนมีเครือข่ายที่สามารถช่วยเหลือกันต่อไป	เดือนมกราคม - เดือนกันยายน ๒๕๖๕ หน่วยงานที่รับผิดชอบ สำนักปลัดเทศบาล		

แผนการจัดการความเสี่ยง
ตามแผนบริหารความเสี่ยงของงานตามภารกิจหลักของเทศบาลตำบลท่าศิลา ประจำปีงบประมาณ พ.ศ. ๒๕๖๕
ณ วันที่ ๙ ธันวาคม ๒๕๖๔

ยุทธศาสตร์ที่ ๒ : การพัฒนาการค้า การลงทุนและการท่องเที่ยว

แนวทางการพัฒนาที่ ๒.๓ : การพัฒนาสร้างความเข้มแข็งของชุมชนและส่งเสริมอาชีพ

หน่วยงาน : กองสวัสดิการสังคม

ระบุความเสี่ยง	ลำดับความเสี่ยง	ระบบการจัดการความเสี่ยง					วิธีการดำเนินการจัดการความเสี่ยงที่เหลืออยู่	ผลที่คาดว่าจะได้รับ	ระยะเวลาดำเนินการ (ในปีงบประมาณ พ.ศ. ๒๕๖๕) ผู้รับผิดชอบ	หมายเหตุ
		ยอมรับ	หลีกเลี่ยง	ถ่ายโอน	ลดความเสี่ยง					
					กิจกรรมควบคุม	แผน/มาตรการ				
กลุ่มอาชีพที่ได้รับการสนับสนุนเงินทุนจากเทศบาลตำบลท่าศิลาไม่มีการดำเนินการต่อเนื่อง	๕			✓	✓		ประชาชนสามารถดำเนินงานของกลุ่มได้อย่างต่อเนื่อง และพึ่งพาตนเองได้	เดือนมีนาคม ๒๕๖๕ หน่วยงานที่รับผิดชอบ กองสวัสดิการสังคม		
						(๑) แต่งตั้งเจ้าหน้าที่ผู้รับผิดชอบติดตามประเมินผลการดำเนินงานของกลุ่มที่ขอรับเงินสนับสนุนจากเทศบาลตำบลท่าศิลา (๒) ติดตาม ตรวจสอบผลการดำเนินงานว่าเป็นไปตามวัตถุประสงค์ของโครงการเพียงใด				

แผนการจัดการความเสี่ยง
ตามแผนบริหารความเสี่ยงของงานตามภารกิจหลักของเทศบาลตำบลท่าศิลา ประจำปีงบประมาณ พ.ศ. ๒๕๖๕
ณ วันที่ ๙ ธันวาคม ๒๕๖๔

ยุทธศาสตร์ที่ ๓ : การพัฒนาทรัพยากรมนุษย์เพื่อสร้างศักยภาพในการแข่งขัน

แนวทางการพัฒนาที่ ๓.๓ : การพัฒนาส่งเสริมและสนับสนุนการให้บริการสุขภาพอย่างทั่วถึง

หน่วยงาน : กองการศึกษา

ระบุความเสี่ยง	ลำดับความเสี่ยง	ระบุการจัดการความเสี่ยง					วิธีการดำเนินการจัดการความเสี่ยงที่เหลื่ออยู่	ผลที่คาดว่าจะได้รับ	ระยะเวลาดำเนินการ (ในปีงบประมาณ พ.ศ. ๒๕๖๕) ผู้รับผิดชอบ	หมายเหตุ
		ยอมรับ	หลีกเลี่ยง	ถ่ายโอน	ลดความเสี่ยง					
					กิจกรรม ควบคุม	แผน/ มาตรการ				
จำนวนนักเรียนมีรับเพิ่มหรือย้ายออกระหว่างปี ซึ่งไม่ใช่จำนวนของเด็ก ณ ๑๐ มิถุนายน ของปีก่อน ทำให้การอุดหนุนเงินค่าอาหารกลางวันเด็กไม่เป็นไปตามความเป็นจริง	๑	✓			✓		(๑) ก่อนการเบิกจ่ายเงินอุดหนุนค่าอาหารกลางวันให้กับโรงเรียน สังกัด สพฐ. หน่วยงานผู้เบิกต้องจัดทำหนังสือขอจำนวนเด็กตั้งแต่ระดับชั้นอนุบาลถึงประถมศึกษาปีที่ ๖ จากโรงเรียนที่ขอรับเงินอุดหนุนเพื่อให้ทราบจำนวนเด็กในปัจจุบัน (๒) เมื่อหน่วยงานผู้เบิกได้รับเงินโอนจัดสรรค่าอาหารกลางวันแล้วภายใน ๕ วันต้องเร่งจัดทำเอกสารการเบิกจ่ายให้เร็วที่สุดเพื่อให้โรงเรียนรีบดำเนินการจัดหาอาหารกลางวันให้กับเด็กนักเรียนตามกำหนด	(๑)นักเรียนได้รับอาหารครบ ทุกราย (๒)โรงเรียนได้เงินอุดหนุนค่าอาหารกลางวันเด็กครบถ้วนทันตามกำหนดเวลา	ตลอดปีงบประมาณ พ.ศ. ๒๕๖๕ หน่วยงานที่รับผิดชอบ กองการศึกษา	

แผนการจัดการความเสี่ยง
ตามแผนบริหารความเสี่ยงของงานตามภารกิจหลักของเทศบาลตำบลท่าศิลา ประจำปีงบประมาณ พ.ศ. ๒๕๖๕
ณ วันที่ ๙ ธันวาคม ๒๕๖๔

ยุทธศาสตร์ที่ ๔ : การพัฒนาทรัพยากรธรรมชาติและสิ่งแวดล้อมอย่างสมดุลยั่งยืน

แนวทางการพัฒนาที่ ๔.๒ : การพัฒนาการจัดการสิ่งแวดล้อมที่ดี

หน่วยงาน : สำนักปลัดเทศบาล

ระบุความเสี่ยง	ลำดับความเสี่ยง	ระบุการจัดการความเสี่ยง					วิธีการดำเนินการจัดการความเสี่ยงที่เหลื่ออยู่	ผลที่คาดว่าจะได้รับ	ระยะเวลาดำเนินการ (ในปีงบประมาณ พ.ศ. ๒๕๖๕) ผู้รับผิดชอบ	หมายเหตุ
		ยอมรับ	หลีกเลี่ยง	ถ่ายโอน	ลดความเสี่ยง					
					กิจกรรมควบคุม	แผน/มาตรการ				
(๑) ไม่มีสถานที่กำจัดขยะมีพิษและขยะอันตราย (๒) บุคลากรไม่มีความเข้าใจในการกำจัดขยะมีพิษและขยะอันตรายอย่างถูกวิธี (๓) ครั้วไม่มีการคัดแยกขยะของครั้วเรือนก่อนทิ้ง (๔) ไม่มีถังขยะที่สามารถป้องกันขยะปลิวเกลื่อนหรือสัตว์ไปรื้อขยะที่ครั้วเรือนนำมาทิ้ง	๒	✓			✓		(๑) เทศบาลตำบลท่าศิลามีการดำเนินงานตามโครงการธนาคารขยะเพื่อรับซื้อขยะที่สามารถนำไปรีไซเคิลได้เพื่อสร้างรายได้ให้กับครั้วเรือน และยังลดปริมาณขยะในครั้วเรือนได้ (๒) ประชาสัมพันธ์เสียงตามสายทุกหมู่บ้านให้ครั้วเรือนคัดแยกขยะก่อนทิ้งเพื่อให้ง่ายต่อการจัดเก็บและทำลาย เช่น ขยะทั่วไป ขยะเปียก ขยะรีไซเคิลหรือสามารถขายได้ ขยะมีพิษและขยะอันตราย เป็นต้น	(๑)ขยะมีปริมาณลดลง (๒)ประชาชนสามารถคัดแยกขยะได้ (๓)ประชาชนมีรายได้เพิ่มขึ้นจากโครงการธนาคารขยะ (๔)มีสถานที่กำจัดขยะอย่างถูกวิธี	ตลอดปีงบประมาณ พ.ศ. ๒๕๖๕ หน่วยงานที่รับผิดชอบ สำนักปลัดเทศบาล	

แผนการจัดการความเสี่ยง
ตามแผนบริหารความเสี่ยงของงานตามภารกิจหลักของเทศบาลตำบลท่าศิลา ประจำปีงบประมาณ พ.ศ. ๒๕๖๕
ณ วันที่ ๙ ธันวาคม ๒๕๖๔

ยุทธศาสตร์ที่ ๕ : การบริหารจัดการบ้านเมืองที่ดีตามหลักธรรมาภิบาลและความมั่นคง

แนวทางการพัฒนาที่ ๕.๓ : การพัฒนาองค์กรและบุคลากร

หน่วยงาน : สำนักปลัดเทศบาล

ระบุความเสี่ยง	ลำดับความเสี่ยง	ระบุการจัดการความเสี่ยง					วิธีการดำเนินการจัดการความเสี่ยงที่เหลืออยู่	ผลที่คาดว่าจะได้รับ	ระยะเวลาดำเนินการ (ในปีงบประมาณ พ.ศ. ๒๕๖๕) ผู้รับผิดชอบ	หมายเหตุ
		ยอมรับ	หลีกเลี่ยง	ถ่ายโอน	ลดความเสี่ยง					
					กิจกรรมควบคุม	แผน/มาตรการ				
ไม่มีการประเมินผล หลังจากเดินทางกลับ จากศึกษาดูงานว่าบรรลุ ตามวัตถุประสงค์หรือไม่	๓	✓			✓	(๑) สำรจรายชื่อผู้ที่ต้องการไปศึกษาดูงาน (๒) จัดทำแบบประเมินก่อนการศึกษาดูงานสำหรับที่ ประสงค์จะเข้าร่วมโครงการศึกษาดูงานเพื่อประเมินความรู้ ก่อนการฝึกอบรมศึกษาดูงาน (๓) จัดฝึกอบรมให้ความรู้ในหัวข้อที่ต้องการไปศึกษาดูงาน (๔) จัดทำแบบประเมินขณะฝึกอบรมเพื่อประเมินความรู้ ระหว่างฝึกอบรม (๕) เมื่อเดินทางไปศึกษาดูงานนอกสถานที่ที่มีการบันทึก กิจกรรมที่ดำเนินงานระหว่างศึกษาดูงาน (๖) จัดทำแบบประเมินหลังจากกลับจากศึกษาดูงานเพื่อ ประเมินผลของโครงการว่าเป็นไปตามวัตถุประสงค์ที่กำหนด	ผู้บริหาร พนักงาน ลูกจ้าง สามารถ นำความรู้ที่ได้จาก การศึกษาดูงานมา พัฒนางานใน ตำแหน่งหน้าที่ได้ เพิ่มขึ้น	เดือนกุมภาพันธ์ ๒๕๖๕ หน่วยงานที่รับผิดชอบ สำนักปลัดเทศบาล		

ระบุความเสี่ยง	ลำดับ ความ เสี่ยง	ระบุการจัดการความเสี่ยง					วิธีการดำเนินการจัดการความเสี่ยงที่เหลืออยู่	ผลที่คาดว่าจะ ได้รับ	ระยะเวลาดำเนินการ (ในปีงบประมาณ พ.ศ. ๒๕๖๕) ผู้รับผิดชอบ	หมายเหตุ
		ยอมรับ	หลีกเลี่ยง	ถ่าย โอน	ลดความเสี่ยง					
					กิจกรรม ควบคุม	แผน/ มาตรการ				
							หรือไม่ (๗) รายงานผลการดำเนินงานตามโครงการเพื่อเสนอ ผู้บังคับบัญชาทราบ			